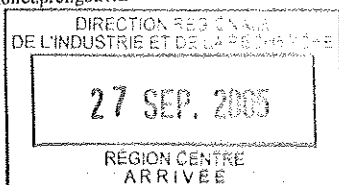


PREFECTURE DU LOIRET

DIRECTION DES COLLECTIVITES
LOCALES ET DE L'AMENAGEMENT
BUREAU DE L'AMENAGEMENT ET DES RISQUES INDUSTRIELS

AFFAIRE SUIVIE PAR MME BOSSUET/RB
TELEPHONE 02.38.81.41.32
huguette.bossuet@loiret.pref.gouv.fr

Division EISS			
Noms	Dest.	Cie	Clt
JPR			
PB			
D le M			
NB			
Ce M			
A de M			
DM			
GOT			
CM			
CR			
CP			
JFM			
GUD			
SL			
OG			
Secrétariat			



A R R E T E

autorisant la Société BROSSARD
à PITHIVIERS,
rue de la Gare de Marchandises
à exploiter une usine de fabrication de
pâtisseries industrielles
(mise à jour administrative) avec construction
d'un nouveau bâtiment

ORLEANS, LE

21 SEP. 2005

Le Préfet de la Région Centre
Préfet du Loiret
Chevalier de la Légion d'Honneur

VU le Code de l'Environnement, et notamment le Livre I, le Titre I^{er} du Livre II, et le Titre I^{er} du Livre V,

VU le Code de la Santé Publique, et notamment les articles R 1416-1 à R 1416-23,

VU le décret n° 53-578 du 20 mai 1953 modifié fixant la nomenclature des installations classées pour la protection de l'environnement,

VU le décret n° 77-1133 du 21 septembre 1977 modifié,

VU le décret n° 85-453 du 23 avril 1985,

VU la demande présentée le 22 octobre 2004 complétée le 10 novembre 2004 par la Société BROSSARD (siège social : ZA le Clos Mesnil - 27110 LE NEUBOURG) en vue d'obtenir l'autorisation d'exploiter une usine de fabrication de pâtisseries industrielles (mise à jour administrative) avec construction d'un nouveau bâtiment à PITHIVIERS,

VU l'ensemble du dossier et notamment les plans annexés,

VU l'arrêté préfectoral du 15 novembre 2004 prescrivant l'ouverture d'une enquête publique dans les communes de PITHIVIERS et PITHIVIERS LE VIEIL du 8 décembre 2004 au 11 janvier 2005,

VU l'arrêté préfectoral du 31 mai 2005 portant prolongation de délais d'examen de dossier jusqu'au 11 novembre 2005,

VU les publications de l'avis d'enquête,

VU les registres de l'enquête, ensemble, l'avis émis par le commissaire enquêteur,

VU les avis des conseils municipaux des communes de PITHIVIERS du 14 décembre 2004, et de PITHIVIERS LE VIEIL du 24 janvier 2005,

VU l'avis émis le 16 mars 2005 par le Sous-Préfet de PITHIVIERS,

VU les avis exprimés par les services administratifs consultés,

VU les rapports de l'Inspecteur des Installations Classées, Direction Régionale de l'Industrie, de la Recherche et de l'Environnement, en date des 9 novembre 2004 et 20 juin 2005,

VU la notification à l'intéressé de la date de réunion du Conseil Départemental d'Hygiène et des propositions de l'Inspecteur,

VU l'avis du Conseil Départemental d'Hygiène, en date du 30 juin 2005,

VU la notification à l'intéressé du projet d'arrêté statuant sur sa demande,

CONSIDERANT qu'aux termes de l'article L 512-2 du code de l'environnement, et notamment du titre I, du livre V, l'autorisation ne peut être accordée que si les dangers ou inconvénients de l'installation peuvent être prévenus par des mesures que spécifie l'arrêté préfectoral,

CONSIDERANT que l'installation de disconnecteur sur le réseau d'arrivée d'eau, d'un réseau séparatif eaux usées/eaux pluviales avec station de prétraitement des eaux usées, sont de nature à limiter la pollution des eaux,

CONSIDERANT que l'optimisation des conditions d'utilisation de l'eau aboutit à une réduction de consommation, et que l'augmentation de concentration qui en découle n'est pas de nature à perturber le fonctionnement de la STEP de PITHIVIERS,

CONSIDERANT que la dispersion des bruits générés essentiellement par le fonctionnement des compresseurs et des aéroréfrigérants est limitée par l'installation d'une butte de terre,

CONSIDERANT que les déchets sont triés et traités par les sociétés spécialisées intéressées,

CONSIDERANT que des dispositions sont prises pour limiter les risques d'incendie et d'explosion (murs coupe feu, palettes éloignées de 10 m des bâtiments ...),

CONSIDERANT que la lutte contre tout incendie ou explosion est organisée par l'implantation d'extincteurs, de poteaux d'incendie, de réserves d'eau (dont une commune avec la Société les Malteries Franco Belges, ainsi qu'une réserve artificielle en substitution),

CONSIDERANT que les conditions d'aménagement et d'exploitation, telles qu'elles sont définies par le présent arrêté, permettent de prévenir les dangers et les inconvénients de l'installation pour le respect des intérêts mentionnés à l'article L 511-1 du code précité, notamment pour la commodité du voisinage, pour la santé, la sécurité, la salubrité publiques ainsi que pour la protection de la nature et de l'environnement,

SUR proposition du Secrétaire Général de la Préfecture du Loiret,

A R R E T E

TITRE 1 : CARACTERISTIQUES DE L'ETABLISSEMENT

ARTICLE 1.1 : AUTORISATION

La Société Anonyme BROSSARD, dont le siège social est situé, Z.A. Le Clos Mesnil – 27110 LE NEUBOURG, est autorisée, sous réserve du respect des dispositions du présent arrêté, à poursuivre l'exploitation, située sur le territoire de la commune de PITHIVIERS (coordonnées LAMBERT 2 étendu : $x = 592,700$ km, $y = 2\ 352,775$ km), des installations visées par l'article 1.2 du présent arrêté, dans son établissement localisé, rue de la gare des Marchandises.

L'emprise industrielle s'étend sur les parcelles n° 74, 76, 79 à 82 et 91 de la section AP représentant une superficie d'environ 5,7 ha.

ARTICLE 1.2 : NATURE DES ACTIVITES

1.2.1. – Description des activités

L'établissement, objet de la présente autorisation, a pour activité principale la fabrication de pâtisseries (mini-pâtisseries, cakes, savanes, brownies).

La présente autorisation porte sur une quantité de matières premières entrant dans l'établissement de 82 t/j de produits d'origine végétale (sucres, chocolat, farine) et de 19 t/j de produits d'origine animale (ovoproduits, beurre).

1.2.2. – Liste des installations classées de l'établissement

RUB	DESIGNATION	CLT	OBSERVATIONS
2220-1	Préparation ou conservation de produits d'origine végétale, par cuisson, appertisation, surgélation, congélation, lyophilisation, déshydratation, torréfaction, etc..., à l'exclusion du sucre, de la fécule, du malt, des huiles, et des aliments pour le bétail mais y compris les ateliers de maturation de fruits et légumes, la quantité de produits entrant étant supérieure à 10 t/j.	A	Matières premières d'origine végétale (sucres, chocolats, farine, etc...) : 82 t/j

2221-1 —	Préparation ou conservation de produits d'origine animale, par découpage, cuisson, appertisation surgélation, congélation, lyophilisation, déshydratation, salage, séchage, saurage, enfumage, etc..., à l'exclusion des produits issus du lait et des corps gras, mais y compris les aliments pour les animaux de compagnie. La quantité de produits entrant est supérieure à 2 t/j.	A	Matières premières d'origine animale (ovoproduits, beurre) : 19 t/j
2920-2-a —	Installation de réfrigération ou de compression fonctionnant à des pressions effectives supérieures à 10^5 Pa. La puissance absorbée est supérieure à 500 kW.	A	La puissance totale absorbée par les groupes froids est de 230 kW. La puissance totale absorbée par les 3 compresseurs d'air est de 330 kW. Soit au total : 560 kW
1530	Dépôt de bois, papier carton ou matériaux combustibles analogues. La quantité stockée est supérieure à 1 000 m ³ mais inférieure ou égale à 20 000 m ³	D	Quantité stockée : 1 700 m³
2661-1.b —	Transformation de polymères (matières plastiques, caoutchoucs, élastomères, résines et adhésifs synthétiques) par des procédés exigeant des conditions particulières de température ou de pression (extrusion, injection, moulage, segmentation à chaud, densification, etc...), la quantité de matière susceptible d'être traitée étant supérieure ou égale à 1 t/j, mais inférieure à 10 t/j.	D	La quantité traitée est de 2 t/j
2925 —	Ateliers de charge d'accumulateurs. La puissance maximum de courant continu utilisable pour cette opération est supérieure à 10 kW.	D	La puissance totale du courant continu dans les deux ateliers de charge est de 130 kW.

ARTICLE 1.3. : INSTALLATIONS NON VISEES A LA NOMENCLATURE OU SOUMISES A DECLARATION

Les prescriptions du présent arrêté s'appliquent également aux autres installations ou équipements exploités dans l'établissement, qui, mentionnés ou non à la nomenclature sont de nature, par leur proximité ou leur connexité avec une installation classée soumise à autorisation, à modifier les dangers ou les inconvénients de cette installation.

Le présent arrêté vaut récépissé de déclaration pour les installations soumises à déclaration, citées au paragraphe 1.2.2. ci-dessus.

TITRE 2 : DISPOSITIONS ADMINISTRATIVES APPLICABLES A L'ENSEMBLE DE L'ETABLISSEMENT

ARTICLE 2.1. : CONFORMITE AUX DOSSIERS ET MODIFICATIONS

Les installations sont disposées, aménagées et exploitées conformément aux plans et données techniques contenus dans le dossier déposé par l'exploitant. En tout état de cause, elles respectent par ailleurs les dispositions du présent arrêté et les réglementations autres en vigueur.

Dans le cas où des prescriptions archéologiques ont été édictées par le préfet de région en application du décret n° 2002-89 du 16 janvier 2002 pris pour l'application de la loi n° 2001-44 du 17 janvier 2001 et relatif aux procédures administratives et financières en matière d'archéologie préventive, la réalisation des travaux est subordonnée à l'accomplissement préalable de ces prescriptions.

Toute modification apportée par le demandeur aux installations, à leur mode d'utilisation ou à leur voisinage et de nature à entraîner un changement notable des éléments du dossier de demande d'autorisation, est portée avant sa réalisation à la connaissance du préfet avec tous les éléments d'appréciation.

Il est expressément défendu de donner une extension quelconque à l'établissement, objet du présent arrêté, et d'y exercer des activités non déclarées avant d'en avoir obtenu l'autorisation.

ARTICLE 2.2. : DECLARATION DES ACCIDENTS ET INCIDENTS

Tout accident ou incident susceptible, par ses conséquences directes ou son développement prévisible, de porter atteinte aux intérêts visés à l'article L 511.1 du Code de l'Environnement, est déclaré dans les meilleurs délais à l'inspection des installations classées, en précisant les effets prévisibles sur les tiers et l'environnement.

Sauf exception dûment justifiée, en particulier pour des motifs de sécurité, il est interdit de modifier l'état des installations où a eu lieu l'accident ou l'incident tant que l'inspection des installations classées n'a pas donné son accord.

L'exploitant détermine ensuite les mesures envisagées pour éviter son renouvellement compte-tenu de l'analyse des causes et des circonstances de l'accident, et les confirme dans un document transmis sous 15 jours à l'inspection des installations classées, sauf décision contraire de celle-ci.

ARTICLE 2.3. : CONTROLES ET ANALYSES (INOPINES OU NON)

Indépendamment des contrôles explicitement prévus dans le présent arrêté, l'inspection des installations classées peut faire réaliser des prélèvements et analyses d'effluents, de déchets ou de sols ou un suivi agronomique des épandages ainsi que l'exécution de mesures de niveaux sonores, de vibrations et d'odeur. Ils sont exécutés par un organisme tiers dans le but de vérifier le respect des prescriptions d'un texte pris au titre du Code de l'Environnement (Livre V). Tous les frais engagés à cette occasion sont supportés par l'exploitant. Ces contrôles peuvent prendre un caractère inopiné.

L'exploitant est tenu, dans la mesure des possibilités techniques, de mettre à la disposition de l'inspection des installations classées les moyens de mesure ou de test répondant au contrôle envisagé pour apprécier l'application des prescriptions imposées par le présent arrêté.

ARTICLE 2.4. : CONSIGNES

Les consignes écrites et répertoriées dans le présent arrêté sont, systématiquement mises à jour et portées à la connaissance du personnel concerné ou susceptible de l'être.

Les consignes d'exploitation de l'ensemble des installations comportent explicitement les contrôles à effectuer, en marche normale, à la suite d'un arrêt pour travaux de modification ou d'entretien et à la suite d'incidents ou d'accidents de façon à permettre en toutes circonstances le respect des dispositions imposées par le présent arrêté.

ARTICLE 2.5. : INSERTION DE L'ETABLISSEMENT DANS SON ENVIRONNEMENT

L'exploitant prend les dispositions appropriées qui permettent d'intégrer l'installation dans le paysage.

En particulier, l'extension du bâtiment devra reprendre les mêmes caractéristiques architecturales que les bâtiments existants pour former une certaine homogénéité.

Elle sera accompagnée d'un traitement paysager sous forme de plantations de boqueteaux constitués de plusieurs essences locales.

L'ensemble des installations et ses abords sont maintenus propres et entretenus en permanence.

ARTICLE 2.6. : CHANGEMENT D'EXPLOITANT

Dans le cas où l'établissement change d'exploitant, le successeur en fait la déclaration au Préfet dans le mois qui suit la prise en charge de l'exploitation. Cette déclaration doit mentionner, s'il s'agit d'une personne physique, les nom, prénoms et domicile du nouvel exploitant et, s'il s'agit d'une personne morale, sa dénomination ou sa raison sociale, sa forme juridique, l'adresse de son siège social ainsi que la qualité du signataire de la déclaration.

ARTICLE 2.7. : VENTE DES TERRAINS

En cas de vente du terrain, l'exploitant est tenu d'informer par écrit l'acheteur que des installations classées soumises à autorisation y ont été exploitées. Il l'informe également, pour autant qu'il les connaisse, des dangers ou inconvénients importants qui résultent de l'exploitation de ces installations.

ARTICLE 2.8. : EQUIPEMENTS ABANDONNES

Les installations désaffectées sont débarrassées de tout stock de matières. Tous les produits dangereux ainsi que tous les déchets doivent être valorisés ou évacués vers des installations dûment autorisées. Une analyse détermine les risques résiduels pour ce qui concerne l'environnement (sol, eau, air...) ainsi que la sécurité publique. Des opérations de décontamination sont, le cas échéant, conduites.

Les équipements abandonnés ne doivent pas être maintenus dans l'installation. Toutefois, lorsque leur enlèvement est incompatible avec l'exploitation en cours, des dispositions matérielles doivent interdire leur réutilisation. De plus, ces équipements doivent être vidés de leur contenu et physiquement isolés du reste des installations (sectionnement et bridage des conduites, etc...).

ARTICLE 2.9. : CESSATION DEFINITIVE D'ACTIVITE

Lorsque l'exploitant met à l'arrêt définitif une installation classée, il adresse au préfet, dans les délais fixés à l'article 34.1 du décret n° 77-1133 du 21 septembre 1977 modifié, un dossier comprenant le plan mis à jour des terrains d'emprise de l'installation ainsi qu'un mémoire sur l'état du site. Ce mémoire précise les mesures prises et la nature des travaux pour assurer la protection des intérêts visés à l'article L 511.1 du Code de l'Environnement et doit comprendre notamment :

- l'évacuation ou l'élimination des produits dangereux ainsi que les déchets présents sur le site,
- la dépollution des sols et des eaux souterraines éventuellement polluées,
- l'insertion du site (ou de l'installation) dans son environnement et le devenir du site.

Lorsque la cessation d'activité concerne des installations relevant de la TGAP (« air » ou « à l'exploitation ») l'exploitant a 30 jours pour effectuer sa déclaration de cessation d'activité aux douanes, avec copie à l'inspection des installations classées et la taxe due est immédiatement établie.

ARTICLE 2.10. : PEREMPTION

La présente autorisation cesse de produire effet au cas où les installations n'ont pas été mises en service dans un délai de 3 ans après la notification du présent arrêté ou n'ont pas été exploitées durant deux années consécutives, sauf le cas de force majeure.

ARTICLE 2.11. : DELAIS ET VOIE DE RECOURS

Le présent arrêté ne peut être déféré qu'au Tribunal Administratif (article L 514.6 du Code de l'Environnement) :

- par le demandeur ou l'exploitant dans un délai de deux mois, qui commence à courir du jour où le dit acte a été notifié ;
- par les tiers, personnes physiques ou morales, les communes intéressées ou leurs groupements, en raison des inconvénients ou des dangers que le fonctionnement de l'installation présente pour les intérêts visés à l'article L 511.1 du Code de l'Environnement, dans un délai de quatre ans à compter de la publication ou de l'affichage dudit acte, ce délai étant, le cas échéant, prolongé jusqu'à la fin d'une période de deux années suivant la mise en activité de l'installation.

Les tiers qui n'ont acquis ou pris à bail des immeubles ou n'ont élevé des constructions dans le voisinage d'une installation classée que postérieurement à l'affichage ou à la publication de l'arrêté autorisant l'ouverture de cette installation ou atténuant les prescriptions primitives, ne sont pas recevables à déférer le dit arrêté à la juridiction administrative.

TITRE 3 : DISPOSITIONS TECHNIQUES GENERALES APPLICABLES A L'ENSEMBLE DE L'ETABLISSEMENT

ARTICLE 3.1. : PREVENTION DE LA POLLUTION DES EAUX

3.1.1. Prélèvement d'eau

3.1.1.1. Généralités et consommation

L'exploitant prend toutes les dispositions nécessaires dans la conception et l'exploitation de ses installations, le remplacement du matériel, pour limiter la consommation d'eau de l'établissement.

Les ouvrages de prélèvement en eaux de nappe ou de surface, et les ouvrages de distribution d'eau potable du réseau public, sont équipés de dispositifs de mesure totalisateurs et d'un dispositif de disconnexion afin d'éviter tout phénomène de retour sur les réseaux d'alimentation, s'ils ne sont pas totalement séparés.

L'exploitant établit un bilan annuel des utilisations d'eau à partir des relevés réguliers de ses consommations.

Les niveaux de prélèvement prennent en considération l'intérêt des différents utilisateurs de l'eau. En particulier, ils sont compatibles avec les dispositions du schéma directeur d'aménagement et de gestion des eaux et du schéma d'aménagement et de gestion des eaux lorsqu'ils existent.

L'utilisation d'eau pour des usages industriels et spécialement celle dont la qualité permet les emplois domestiques, doit être limitée par des systèmes qui en favorise l'économie.

Le relevé des volumes est quotidien et retranscrit sur un registre éventuellement informatisé.

La consommation d'eau qui ne s'avère pas liée à la lutte contre l'incendie est limitée à :

- 75 m³/j
- 18 000 m³/an en eau prélevée à la distribution publique de PITHIVIERS.

3.1.2. Collecte des effluents liquides

3.1.2.1. Nature des effluents

On distingue dans l'établissement :

- les eaux usées de lavabos, toilettes... (EU) ;
- les eaux pluviales (Ep) ;
- les effluents industriels (EI), tels que les eaux de lavage des sols et des matériels.

3.1.2.1.1. Les eaux usées (EU) et les effluents industriels (EI)

Ces effluents sont dirigés vers la station de pré-traitement du site avant raccordement à la station d'épuration de PITHIVIERS, via le réseau collectif.

3.1.2.1.2. Les eaux pluviales (Ep)

Le réseau collecte les eaux de toitures et de voiries sur une superficie d'environ 28 500 m². Il est raccordé au réseau pluvial communal après passage dans un dispositif débourbeur-deshuileur, implanté sur le site actuellement exploité par la société Norbert Dentresangle.

3.1.3. Réseaux de collecte des effluents

3.1.3.1. Caractéristiques

Les réseaux de collecte permettent d'évacuer séparément, dans la mesure du possible, chacune des diverses catégories d'eaux polluées ou produites vers les traitements ou vers les milieux récepteurs autorisés à les recevoir.

Les réseaux de collecte sont conçus de manière à être curables, étanches et à résister dans le temps aux actions physiques et chimiques des effluents ou produits susceptibles d'y transiter.

L'exploitant s'assure par des contrôles appropriés et préventifs de leur bon état et de leur étanchéité.

3.1.3.2. Isolement du site

Les réseaux de collecte de l'établissement sont équipés d'obturateurs ou de dispositifs d'efficacité équivalente, de façon à maintenir toute pollution accidentelle sur le site. Ces dispositifs sont maintenus en état de marche, signalés et actionnables en toutes circonstances et facilement accessibles en cas de sinistre. Leur entretien et leur mise en fonctionnement sont définis par consigne.

3.1.4. Plans et schémas des réseaux

L'exploitant établit et tient systématiquement à jour les schémas de circulation des apports d'eau et de chacune des diverses catégories d'eaux polluées comportant notamment :

- l'origine et la distribution de l'eau d'alimentation ;
- les dispositifs de protection de l'alimentation (bac de disconnexion, isolement de la distribution alimentaire,...) ;
- les ouvrages de toutes sortes (vannes, compteurs...) ;
- les ouvrages d'épuration et les points de rejet de toute nature.

Les différentes canalisations accessibles sont repérées conformément aux règles en vigueur.

3.1.5. Caractéristiques et aménagement des points de rejet dans le milieu récepteur

Les réseaux de collecte des effluents de l'établissement aboutissent aux points de rejets (cf. localisation sur le plan joint en annexe) qui présentent les caractéristiques suivantes :

REJETS		RESEAU EAUX PLUVIALES	RESEAU EAUX USEES
NATURE DES EFFLUENTS		Ep	E.U., E.I.
POINTS DE REJETS		RESEAU COLLECTIF PLUVIAL Chemin de St Mathurin. (cf. plan de localisation)	RESEAU COLLECTIF DES EAUX USEES Rue de la gare des Marchandises (cf. plan de localisation)

TRAITEMENTS AVANT REJETS	Pré-traitement par dispositif débourbeur-deshuileur sur le site de Norbert DENTRESSANGLE	Station de pré-traitement : tamisage et dégraissage aéré-racé
EXUTOIRE DES REJETS	Rivière l'ESSONNE	Station d'épuration de PITHIVIERS puis la rivière l'ESSONNE
CONDITIONS DE RACCORDEMENT	Convention spéciale de déversement avec la ville de PITHIVIERS	

Tout rejet direct ou indirect non explicitement mentionné ci-dessus est interdit.

Sur chaque canalisation de rejet d'effluents sont prévus un point de prélèvement d'échantillons et des points de mesures (débit, température, concentration en polluants...). Ces points doivent être aisément accessibles et permettent de réaliser des mesures représentatives et des interventions en toute sécurité. Ils permettent également d'assurer une bonne diffusion des rejets sans apporter de perturbation du milieu récepteur.

3.1.6. Qualité des effluents rejetés

3.1.6.1. Traitement des effluents

Les installations de traitement (ou de pré-traitement) des effluents aqueux nécessaires au respect des valeurs limites imposées au rejet par le présent arrêté sont conçues, entretenues, exploitées et surveillées de manière à faire face aux variations des caractéristiques des effluents bruts (débit, température, composition...) y compris à l'occasion du démarrage ou de l'arrêt des installations.

Sauf autorisation explicite, la dilution des effluents est interdite et ne constitue pas un moyen de traitement.

Les paramètres permettant de s'assurer de la bonne marche d'une installation de traitement sont mesurés périodiquement (ou mesurés en continu avec asservissement à une alarme). Les résultats de ces mesures sont portés sur un registre éventuellement informatisé.

Si une indisponibilité ou un dysfonctionnement des installations de traitement est susceptible de conduire à un dépassement des valeurs limites imposées par le présent arrêté, l'exploitant prend les dispositions nécessaires pour réduire la pollution émise en réduisant ou en arrêtant si besoin les fabrications concernées.

Le suivi des installations est confié à un personnel compétent disposant d'une formation initiale et continue.

Une convention sera formalisée avec l'entreprise Norbert DENTRESSANGLE permettant de définir les responsabilités en matière d'utilisation, d'entretien et de fonctionnement du dispositif débourbeur-deshuileur implanté sur le site de ladite entreprise.

Les dispositions nécessaires doivent être prises pour limiter les odeurs provenant du traitement des effluents ou dans les canaux à ciel ouvert (conditions anaérobies notamment).

3.1.6.2. Conditions générales

Sont interdits tous déversements, écoulements, rejets, dépôts directs ou indirects d'effluents susceptibles d'incommoder le voisinage, de porter atteinte à la santé ou à la sécurité publique ainsi qu'à la conservation de la faune ou de la flore, de nuire à la conservation des constructions et réseaux d'assainissement ou au bon fonctionnement des installations d'épuration, de dégager en égout directement ou indirectement des gaz ou vapeurs toxiques ou inflammables, ou de favoriser la manifestation d'odeurs, saveurs ou colorations anormales dans les eaux naturelles.

Les rejets directs ou indirects sont interdits dans les eaux souterraines ou sur le sol.

L'ensemble des rejets du site doit respecter les valeurs limites et caractéristiques suivantes :

- Température : < 30° C ;
- pH : compris entre 5,5 et 8,5 (ou 9,5 s'il y a neutralisation alcaline) ;
- Couleur : modification de la coloration du milieu récepteur mesurée en un point représentatif de la zone de mélange inférieure à 100 mg/Pt/l ;
- Exempt de matières flottantes ;
- Ne pas dégrader les réseaux d'égouts ;
- Ne pas dégager des produits toxiques ou inflammables dans ces égouts ainsi que dans le milieu récepteur éventuellement par mélange avec d'autres effluents.

3.1.6.3. Surveillance des rejets

3.1.6.3.1. Paramètres généraux et valeurs limites de rejets :

L'exploitant est tenu de respecter, avant rejet dans le milieu récepteur considéré, les valeurs limites ainsi que les modalités de surveillance ou d'auto-surveillance des effluents ci-dessous définies.

Le tableau qui suit récapitule pour chacun des paramètres, les conditions de rejet à respecter.

REFERENCE DU POINT DE REJET	RESEAU EAUX PLUVIALES	RESEAU EAUX USEES	
DEBIT MOYEN JOURNALIER	---	75 m³/j	
DEBIT MAXIMUM HORAIRE	---	10 m³/h	
PARAMETRES	Concentration maxi autorisée (mg/l)	Concentration maxi autorisée (mg/l)	Flux maxi journalier autorisé (kg/j)
DCO nd	125	12 000	600
DBO ₅ nd	30	6 000	300
Mest	35	2 250	113
NK	10	375	19
Pt	1	75	4
SEC	--	1 275	57
HCT	10	--	--

3.1.6.3.2. Programme de surveillance :

L'exploitant prévoit pour les paramètres figurant dans le tableau ci-dessous la réalisation de mesures selon les fréquences indiquées.

REFERENCE DU POINT DE REJET	RESEAU EAUX USEES (avant raccordement rue de la gare de Marchandises)	
Paramètre	Autosurveillance	Validation par un laboratoire
Débit - Ph	Continu	A N N U E L L E
DBO ₅	M	
	E	
DCO	N	
	S	
NK	U	
	E	
Pt	L	L E
	L	
SEC	E	
Mest	hebdomadaire	

3.1.6.3.3. Etat récapitulatif :

Un état récapitulatif des analyses et mesures effectuées en application du présent article est transmis à l'inspection des installations classées, sous une forme synthétique, à fréquence trimestrielle.

Cet état comprend pour chaque paramètre figurant dans les tableaux précédents :

- le débit moyen rejeté,
- la concentration moyenne du rejet,
- le flux journalier rejeté,
- le flux total rejeté durant la période couverte par l'état récapitulatif,
- les résultats des mesures comparatives, le cas échéant.

Ce document est accompagné de commentaires expliquant les dépassements constatés, leur durée ainsi que les dispositions prises afin d'y remédier et pour qu'ils ne puissent se reproduire.

3.1.6.3.4. Rejet dans un ouvrage collectif :

Le raccordement au réseau d'assainissement collectif se fait en accord avec l'organisme gestionnaire du réseau, conformément à une autorisation de raccordement au réseau public (art. L 1331-10 du code de la santé publique).

3.1.7. Prévention des pollutions accidentelles

3.1.7.1. Stockages

3.1.7.1.1. Rétentions :

Tout stockage fixe ou temporaire d'un liquide susceptible de créer une pollution des eaux ou des sols est associé à une rétention dont le volume est au moins égal à la plus grande des deux valeurs suivantes :

- 100 % de la capacité du plus grand réservoir,
- 50 % de la capacité des réservoirs associés.

Cette disposition n'est pas applicable aux bassins de traitement des eaux résiduaires.

Pour les stockages de récipients de capacité unitaire inférieure ou égale à 250 litres, la rétention est au moins égale à :

- dans le cas de liquides inflammables, à l'exception des lubrifiants, 50 % de la capacité totale des fûts,
- dans les autres cas, 20 % de la capacité totale des fûts,
- dans tous les cas, 800 l minimum ou égale à la capacité totale lorsque celle-là est inférieure à 800 l.

La rétention est étanche aux produits qu'elle pourrait contenir, résiste à l'action physique et chimique des fluides et peut être contrôlée à tout moment. Il en est de même pour son éventuel dispositif d'obturation qui est maintenu fermé en permanence.

L'élimination des produits et des déchets récupérés en cas d'accident suit prioritairement la filière déchets la plus appropriée. En tout état de cause, leur éventuelle évacuation vers le milieu naturel s'exécute dans des conditions conformes au présent arrêté.

Les réservoirs ou récipients contenant des produits incompatibles ne sont pas associés à une même rétention.

Le stockage des liquides inflammables, ainsi que des autres produits, toxiques, corrosifs ou dangereux pour l'environnement, n'est autorisé sous le niveau du sol que dans des réservoirs :

- soit à double paroi en acier, conforme à la norme NFM 88513 ou à tout autre norme d'un Etat membre de l'Union Européenne reconnue équivalente, munis d'un système de détection de fuite entre les deux protections, qui déclenche automatiquement une alarme optique et acoustique ;
- soit placés dans une fosse constituant une enceinte fermée et étanche, réalisée de manière à permettre la détection d'une éventuelle présence de liquide en point bas de la fosse ;
- soit conçus de façon à présenter des garanties équivalentes aux dispositions précédentes en terme de double protection et de détection de fuite.

Pour les liquides inflammables, ce stockage s'effectue également dans le respect des dispositions de l'arrêté du 22 juin 1998.

L'exploitant veille à ce que les volumes potentiels de rétention restent disponibles en permanence. A cet effet, l'évacuation des eaux pluviales respecte les dispositions du présent arrêté.

3.1.7.1.2. Transports – chargements - déchargements :

Les aires de chargement et de déchargement de véhicules sont étanches et reliées à des rétentions suffisamment dimensionnées.

Le transport des produits à l'intérieur de l'établissement est effectué avec les précautions nécessaires pour éviter le renversement accidentel des emballages (arrimage des fûts...).

Le stockage et la manipulation de produits dangereux ou polluants, solides ou liquides (ou liquéfiés) sont effectués sur des aires étanches et aménagées pour la récupération des fuites éventuelles.

3.1.7.2. Réservoirs

L'étanchéité du (ou des) réservoir(s) associé(s) à la rétention doit pouvoir être contrôlée à tout moment.

Les cuves et réservoirs non mobiles sont, de manière directe ou indirecte, ancrés au sol.

Les réservoirs sont équipés de manière à pouvoir vérifier leur niveau de remplissage à tout moment et empêcher ainsi leur débordement en cours de remplissage.

Ce dispositif de surveillance est pourvu d'une alarme de niveau haut.

Les canalisations véhiculant les fluides sont périodiquement contrôlées et les flexibles remplacés chaque fois que nécessaire. Ces vérifications et remplacements sont consignés sur un registre tenu à disposition de l'inspection des installations classées.

3.1.7.3. Etiquetage – données de sécurité

L'exploitant dispose des documents lui permettant de connaître la nature et les risques des produits dangereux présents dans l'installation et notamment des fiches de données de sécurité des produits lorsqu'elles existent.

ARTICLE 3.2. : PREVENTION DE LA POLLUTION ATMOSPHERIQUE

3.2.1. Généralités

3.2.1.1. Captation

Les installations susceptibles de dégager des fumées, gaz, poussières ou odeurs gênantes sont munies de dispositifs permettant de collecter à la source et canaliser les émissions, pour autant que la technologie disponible et l'implantation des installations le permettent, dans le respect des règles relatives à l'hygiène et à la sécurité des travailleurs.

Ces dispositifs de collecte et canalisations sont munis d'orifices obturables et accessibles aux fins des analyses précisées par le présent arrêté ou par la réglementation en vigueur.

La forme du conduit d'évacuation, notamment dans la partie la plus proche du débouché à l'atmosphère, est conçue de manière à favoriser au maximum l'ascension et la dispersion des gaz dans l'atmosphère.

L'ensemble de ces installations satisfait, par ailleurs, à la prévention des risques d'incendie et d'explosion.

Les justificatifs du respect de ces dispositions (notes de calcul, paramètres des rejets, optimisation de l'efficacité énergétique...) sont conservés à la disposition de l'inspection des installations classées.

3.2.1.2. Brûlage à l'air libre

Le brûlage à l'air libre est interdit sauf pour les déchets non souillés utilisés comme combustible lors des «exercices incendie».

3.2.1.3. Utilisation du fioul BTS et/ou HTS

L'établissement n'est pas autorisé à utiliser des fiouls BTS et/ou HTS dont la teneur en soufre est supérieure à 1 %.

3.2.3. Valeurs limites de rejet et surveillance

3.2.3.1. Odeurs

Lorsqu'il y a des sources potentielles d'odeur de grande surface (bassin de stockage, de traitement...) difficiles à confiner, elles sont implantées de manière à limiter la gêne pour le voisinage (éloignement, captation et traitement, produits désodorisants, etc...).

Les sources d'odeur sont traitées en conséquence afin que le niveau d'une odeur en concentration d'un mélange odorant ne soit plus ressenti comme odorant par 50 % des personnes constituant un échantillon de population.

3.2.3.2. Prescriptions particulières liées à l'utilisation de CFC, HCFC ou d'équipements et d'installations en contenant

3.2.3.2.1. Généralités

L'établissement comporte des équipements qui utilisent comme fluide frigorigène des HCFC (R 22) et dont la charge en fluide est supérieure à 2 kg.

Les HCFC seront progressivement interdits d'utilisation à l'échéance de 2015.

Les installations sont conduites, équipées et entretenues conformément aux dispositions du décret n° 92-1271 du 7 décembre 1992 modifié et notamment :

- Information :

Les équipements portent une plaque signalétique précisant la nature et la quantité de fluide qu'ils contiennent

- Dégazage

Tout dégazage à l'atmosphère est interdit. L'exploitant prendra toutes les dispositions permettant d'assurer la récupération des fluides mis en œuvre lors des vidanges (totales ou partielles) et en cas d'interventions pour entretien.

- Contrôle d'étanchéité

L'exploitant effectue un contrôle annuel d'étanchéité de ses installations. Il prend toutes les dispositions pour remédier dans les meilleurs délais aux fuites constatées.

Le contrôle est effectué conformément aux dispositions de l'arrêté ministériel du 12 janvier 2000 relatif au contrôle d'étanchéité des éléments assurant le confinement des fluides frigorigènes utilisés dans les équipements frigorifiques et climatiques.

- Entretien des équipements

L'exploitant veille au bon entretien des équipements et établit une fiche d'intervention lors de toute opération les concernant.

L'exploitant s'assure que les entreprises qui manipulent les fluides frigorigènes sont inscrites à cet effet en préfecture. Elles doivent posséder les capacités professionnelles fixées par le décret supra et décrites dans l'arrêté ministériel du 10 février 1993.

3.2.3.2.2. Registre

L'exploitant consigne, dans un registre ouvert à cet effet, l'ensemble des informations liées à l'entretien des installations. Sont notamment enregistrés :

- Les volumes de fluides achetés,
- Les dates et la nature des opérations réalisées sur les équipements,
- Les volumes des appoints éventuels,
- Les volumes récupérés lors des vidanges totales ou partielles,
- Les filières d'élimination des déchets générés par les interventions.

Ce registre, tenu à la disposition de l'inspection des installations classées, est complété annuellement d'un calcul du taux de fuite des fluides mis en œuvre.

ARTICLE 3.3. : DECHETS

3.3.1. Elimination des déchets

3.3.1.1. Définition et règles

Conformément à l'article L514-1 du Code de l'Environnement, est un déchet tout résidu d'un processus de production, de transformation ou d'utilisation, toute substance, matériau, produit ou plus généralement tout bien meuble abandonné ou que son détenteur destine à l'abandon.

Est ultime un déchet, résultant ou non du traitement d'un déchet, qui n'est plus susceptible d'être traité dans les conditions techniques et économiques du moment, notamment par extraction de la part valorisable ou par réduction de son caractère polluant ou dangereux.

L'élimination des déchets comporte les opérations de collecte, transport, stockage, tri et traitement nécessaires à la récupération des éléments et matériaux réutilisables ou de l'énergie, ainsi qu'au dépôt ou au rejet dans le milieu naturel de tous autres produits dans des conditions qui ne soient pas de nature à produire des effets nocifs sur le sol, la flore et la faune, et, d'une façon générale, à porter atteinte à la santé de l'homme et à l'environnement.

Afin d'assurer une bonne élimination des déchets, l'exploitant organise la gestion de ses déchets, de façon à :

- limiter à la source la quantité et la toxicité de ses déchets en adoptant des technologies propres,
- limiter les transports en distance et en volume,
- trier, recycler, valoriser ses sous-produits de fabrication,
- choisir la filière d'élimination ayant le plus faible impact sur l'environnement à un coût économiquement acceptable,
- s'assurer du traitement ou du prétraitement de ses déchets, notamment par voie physico-chimique, biologique ou thermique,
- s'assurer, pour les déchets ultimes dont le volume est strictement limité, d'un stockage dans les meilleures conditions possibles.

3.3.1.2. Conformité aux plans d'élimination des déchets

L'élimination des déchets respecte les orientations définies dans les plans d'élimination des déchets approuvés par l'arrêté préfectoral du 16 janvier 2001.

3.3.2. Gestion des déchets à l'intérieur de l'établissement

3.3.2.1. Organisation

L'exploitant organise le tri, la collecte et l'élimination des différents déchets générés par les installations.

Cette procédure est écrite et régulièrement mise à jour.

3.3.3. Stockage sur le site

3.3.3.1. Quantités

L'élimination des déchets entreposés doit être faite régulièrement, aussi souvent que nécessaire de façon à limiter l'importance des dépôts et ne pas atteindre la saturation, ni en surface, ni en capacité de rétention des aires de stockage prévues ci-dessus. A cet effet, la quantité de déchets stockés sur le site ne doit pas dépasser la quantité mensuelle produite, sauf en situation exceptionnelle justifiée par des contraintes extérieures à l'établissement comme les déchets générés en faible quantité (< 5 t/an), ou faisant l'objet de campagnes d'élimination spécifiques. En tout état de cause, ce délai ne dépassera pas un an.

3.3.3.2. Organisation des stockages

Les déchets produits sont stockés, avant leur valorisation ou leur élimination, dans des conditions ne présentant pas de risques de pollution (prévention d'un lessivage par les eaux météoriques, d'une pollution des eaux superficielles et souterraines, des envols et des odeurs...) pour les populations avoisinantes et l'environnement.

Les stockages temporaires, avant recyclage ou élimination des déchets, sont réalisés sur des cuvettes de rétention étanches et aménagées pour la récupération des eaux météoriques.

Les bennes contenant des déchets générateurs de nuisances sont couvertes ou placées à l'abri des pluies. Les bennes pleines ne restent pas plus de 15 jours sur le site, sauf en cas d'indisponibilité de la filière d'élimination.

3.3.4. Elimination des déchets

3.3.4.1. Transports

En cas d'enlèvement et de transport, l'exploitant vérifie lors du chargement que les emballages ainsi que les modalités d'enlèvement et de transport sont de nature à assurer la protection de l'environnement et à respecter les réglementations spéciales en vigueur.

3.3.4.2. Elimination des déchets

L'élimination des déchets qui ne peuvent être valorisés, à l'intérieur de l'établissement ou de ses dépendances, est assurée dans des installations dûment autorisées ou déclarées à cet effet au titre Ier du Livre V du Code de l'Environnement, relatif aux installations classées pour la protection de l'environnement. L'exploitant est en mesure d'en justifier l'élimination à l'inspection des installations classées. Il tient à sa disposition une caractérisation et une quantification de tous les déchets générés par ses activités.

Les emballages industriels sont éliminés conformément aux dispositions du décret n° 94-609 du 13 juillet 1994 relatif à l'élimination des déchets d'emballages dont les détenteurs finaux ne sont pas les ménages.

Les emballages industriels utilisés sur le site doivent satisfaire aux exigences définies par les dispositions du décret n°98-638 du 20 juillet 1998 relatif à la prise en compte des exigences liées à l'environnement dans la conception et la fabrication des emballages.

Les emballages vides ayant contenu des produits toxiques ou susceptibles d'entraîner des pollutions sont renvoyés au fournisseur lorsque leur réemploi est possible. Dans le cas contraire, s'ils ne peuvent être totalement nettoyés, ils sont éliminés comme des déchets industriels spéciaux dans les conditions définies au présent arrêté.

Un tri des déchets tels que le bois, le papier, le carton, le verre, les métaux, ... est effectué en vue de leur valorisation (en cas d'impossibilité, justification est apportée à l'inspection des installations classées):

Les déchets banals (bois, papier, textile, plastique, caoutchouc, métaux, ...) non valorisables et non souillés par des produits toxiques ou polluants ne sont récupérés ou éliminés que dans des installations autorisées ou déclarées à ce titre.

A compter du 1^{er} juillet 2002, l'exploitant doit être en mesure de justifier le caractère ultime, au sens de l'article L 541-1 du Code de l'Environnement, des déchets mis en décharge.

3.3.4.3. Enlèvement des déchets – Registres relatifs à l'élimination des déchets

L'exploitant doit établir un bordereau de suivi des déchets industriels spéciaux, lors de la remise de ses déchets à un tiers, selon les modalités fixées à l'arrêté du 4 janvier 1985 relatif au contrôle des circuits d'élimination des déchets générateurs de nuisances.

Pour chaque enlèvement les renseignements minimum suivants sont consignés sur un document de forme adaptée (registre, fiche d'enlèvement, listings informatiques...) et conservé par l'exploitant :

- code du déchet selon la nomenclature,
- origine et dénomination du déchet,
- quantité enlevée,
- date d'enlèvement,
- nom de la société de ramassage et numéro d'immatriculation du véhicule utilisé,
- destination du déchet (éliminateur : noms, coordonnées...),
- nature de l'élimination effectuée.

L'exploitant ne remet ses déchets qu'à un transporteur titulaire du récépissé de déclaration prévu par le décret 98-679 du 30 juillet 1998 relatif au transport par route et au courtage de déchets ou il s'assure que les quantités et la nature des déchets sont telles que le transporteur est exempté de l'obligation de déclaration. Cette information doit être reportée dans le registre sus-nommé.

Les huiles usagées sont récupérées et évacuées conformément aux dispositions du décret n° 79-982 du 21 novembre 1979 modifié portant réglementation de la récupération des huiles usagées. Elles sont remises à un ramasseur agréé pour le département en application de l'arrêté ministériel du 28 janvier 1999 relatif aux conditions de ramassage des huiles usagées.

ARTICLE 3.4. : PREVENTION DES NUISANCES SONORES - VIBRATIONS

3.4.1. Généralités

Les installations sont construites, équipées et exploitées de façon que leur fonctionnement ne puisse être à l'origine de bruits transmis par voie aérienne ou solidienne susceptibles de compromettre la santé ou la sécurité du voisinage ou de constituer une nuisance pour celui-ci.

3.4.2. Niveaux sonores en limites de ZER

Les émissions sonores de l'installation n'engendrent pas une émergence supérieure aux valeurs admissibles fixées dans le tableau ci-après, dans les zones à émergence réglementée, telles que définies à l'article 2 de l'arrêté ministériel du 23 janvier 1997 (JO du 27 mars 1997) :

Niveau de bruit ambiant existant dans les zones à émergences réglementées (incluant le bruit de l'établissement)	Emergence admissible de 7 h à 22 h sauf dimanche et jours fériés	Emergence admissible de 22 h à 7 h Dimanche et jours fériés
Supérieur à 45 dB (A)	5 dB (A)	3 dB (A)
Supérieur à 35 dB (A) et inférieur ou égal à 45 dB (A)	6 dB (A)	4 dB (A)

L'émergence est définie comme étant la différence entre les niveaux de pression continus équivalents pondérés A du bruit ambiant (établissement en fonctionnement) et du bruit résiduel (en l'absence des bruits générés par l'établissement).

Les niveaux de bruit à ne pas dépasser en limites de propriété de ZER, déterminés de manière à assurer le respect des valeurs d'émergences admissibles sont les suivants (cf. plan de localisation des emplacements de mesures en annexe) :

Emplacements	Niveau maximum en dB (A) admissible en limite de ZER	
	Période diurne	Période nocturne
POINT 1	68,5	54,4
POINT 2	53,2	44,3
POINT 3	57,5	55,5
POINT 4	60,5	58,5

Lorsque plusieurs installations classées sont situées au sein d'un même établissement, le niveau de bruit global émis par l'ensemble des activités exercées à l'intérieur de l'établissement y compris le bruit émis par les véhicules de transport, matériels de manutention et engins de chantier utilisés à l'intérieur de l'établissement, respecte les valeurs limites ci-dessus.

La durée d'apparition d'un bruit particulier de l'établissement, à tonalité marquée et de manière établie ou cyclique, n'excède pas 30 % de la durée de fonctionnement de l'établissement dans chacune des périodes diurne ou nocturne définies dans le tableau ci-dessus.

Les zones à émergences réglementées sont définies comme suit :

- intérieur des immeubles habités ou occupés par des tiers, existant à la date du présent arrêté d'autorisation de l'installation et de leurs parties extérieures éventuelles les plus proches (cours, jardin, terrasse...) ;
- les zones constructibles définies par les documents d'urbanisme opposables aux tiers et publiés à la date du présent arrêté d'autorisation ;
- l'intérieur des immeubles habités ou occupés par des tiers qui ont été implantés après la date de l'arrêté d'autorisation dans les zones constructibles définies ci-dessus et leurs parties extérieures éventuelles les plus proches (cours, jardin, terrasse...), à l'exclusion de celles des immeubles implantés dans les zones destinées à recevoir des activités artisanales ou industrielles.

3.4.3. Autres sources de bruit

Les véhicules de transport, les matériels de manutention et les engins de chantier utilisés à l'intérieur de l'établissement, sont conformes aux dispositions en vigueur les concernant en matière de limitation de leurs émissions sonores. En particulier, les engins de chantier sont conformes à un type homologué.

L'usage de tous appareils de communication par voie acoustique (sirènes, avertisseurs, haut-parleurs, etc...) gênants pour le voisinage est interdit, sauf si leur emploi est exceptionnel et réservé à la prévention ou au signalement d'incidents graves ou d'accidents.

3.4.4. Vibrations

Les machines fixes susceptibles d'incommoder le voisinage par des trépidations sont isolées par des dispositifs antivibrations efficaces. La gêne éventuelle est évaluée conformément aux règles techniques annexées à la circulaire ministérielle n° 86.23 du 23 juillet 1986 relative aux vibrations mécaniques émises dans l'environnement par les installations classées.

3.4.5. Contrôles des niveaux sonores

L'exploitant fait réaliser à ses frais, une mesure des niveaux d'émissions sonores par une personne ou un organisme qualifié selon une procédure et aux emplacements choisis après accord de l'inspection des installations classées. Cette mesure est réalisée dans un délai de 6 mois à compter de la notification du présent arrêté, puis tous les 3 ans. Elle est transmise à l'inspection des installations classées dans le mois qui suit avec les commentaires et les éventuelles propositions de l'exploitant.

Les mesures sont effectuées selon la méthode définie en annexe de l'arrêté ministériel du 23 janvier 1997.

ARTICLE 3.5. : MESURES DE PREVENTION ET DE PROTECTION

3.5.1. Généralités

3.5.1.1. Organisation et gestion de la prévention des risques

~~L'exploitant conçoit ses installations et organise leur fonctionnement et l'entretien selon des règles destinées à prévenir les incidents et les accidents susceptibles d'avoir, par leur développement, des conséquences dommageables pour l'environnement.~~

Ces règles, qui ressortent notamment de l'application du présent arrêté, sont établies en référence à une analyse préalable qui apprécie le potentiel de danger de l'installation et précise les moyens nécessaires pour assurer la maîtrise des risques inventoriés.

3.5.2. Conception et aménagement des infrastructures

3.5.2.1. Circulation dans l'établissement

L'exploitant fixe les règles de circulation applicables à l'intérieur de l'établissement. Les règles sont portées à la connaissance des intéressés par une signalisation adaptée et une information appropriée.

L'établissement est efficacement clôturé sur la totalité de sa périphérie.

Un gardiennage est assuré en permanence. L'exploitant établit une consigne sur la nature et la fréquence des contrôles que doit assurer le gardien.

Le personnel de gardiennage est familiarisé avec les installations et les risques encourus et reçoit à cet effet une formation spécifique.

Les voies de circulation et d'accès sont notamment délimitées, maintenues en constant état de propreté et dégagées de tout objet susceptible de gêner la circulation. Ces aires de circulation sont aménagées pour que les engins des services d'incendie puissent évoluer sans difficulté.

Les voies ont les caractéristiques minimales suivantes :

- largeur de la bande de roulement : 3,50 m ;
- rayon intérieur de giration : 11 m ;
- hauteur libre : 3,50 m ;
- résistance à la charge : 13 tonnes par essieu ;
(essieu arrière : 9 tonnes – essieu avant : 4 tonnes)
- pente maximale : 10 % ;

sur au moins le demi-périmètre de l'établissement. Des aires de retournement seront aménagées aux extrémités.

A partir de ces voies les services de secours doivent pouvoir accéder à toutes les issues de l'établissement par un chemin stabilisé de 1,30 m de large, au minimum, et sans avoir à parcourir plus de 60 m.

De même, pour accéder au poteau d'incendie situé au Nord de l'établissement, il sera créé un chemin stabilisé de 1,30 m de large, au minimum, ainsi qu'un point de passage dans la clôture.

3.5.2.2. Conception des bâtiments et locaux

Les bâtiments et locaux sont conçus et aménagés de façon à pouvoir s'opposer à la propagation d'un incendie.

Les stockages extérieurs de palettes vides devront être distants d'au moins 10 mètres de tout bâtiment.

Afin d'éviter la propagation d'un sinistre vers l'entreprise Norbert DENTRESSANGLE, et inversement, la séparation devra être coupe feu 2 heures (REI 120).

A l'intérieur des ateliers, les allées de circulation sont aménagées et maintenues constamment dégagées pour faciliter la circulation et l'évacuation du personnel ainsi que l'intervention des secours en cas de sinistre.

La partie supérieure de l'atelier comporte des éléments permettant en cas d'incendie l'évacuation des fumées et de la chaleur. Les commandes des exutoires de fumées sont positionnées à proximité des sorties et sont facilement accessibles.

Les portes coupe-feu existantes devront être munies d'un système de fermeture automatique asservi à une détection de part et d'autre des portes.

3.5.2.3. Installations électriques – Mise à la terre

L'installation électrique doit être conçue, réalisée et entretenue conformément au décret n° 88.1056 du 14 novembre 1988 relatif à la réglementation du travail et le matériel conforme aux normes françaises de la série NF C qui lui sont applicables.

Les conducteurs sont mis en place de manière à éviter tout court-circuit et tout échauffement.

Un contrôle est effectué au minimum une fois par an par un organisme agréé qui mentionne très explicitement les défauts relevés dans son rapport de contrôle. Il est remédié à toute défectuosité relevée dans les délais les plus brefs.

La mise à la terre est effectuée suivant les normes en vigueur.

Le matériel électrique est entretenu en bon état et reste en permanence conforme en tout point à ses spécifications techniques d'origine.

Conformément à l'arrêté ministériel du 31 mars 1980, portant réglementation des installations électriques des établissements réglementés au titre de la législation sur les installations classées et susceptibles de présenter des risques d'explosion, l'exploitant définit sous sa responsabilité les zones dans lesquelles peuvent apparaître des atmosphères explosives :

- Soit de façon permanente ou semi-permanente dans le cadre du fonctionnement normal de l'établissement ;
- Soit de manière épisodique avec une faible fréquence et une courte durée.

L'exploitant met en place et tient à jour un plan des zones précitées.

Dans les zones ainsi définies, les installations électriques doivent être réduites à ce qui est strictement nécessaire aux besoins de l'exploitation, tout autre appareil, machine ou matériel étant placé en dehors d'elles.

Les canalisations situées dans ces zones ne devront pas être une cause possible d'inflammation des atmosphères explosives éventuelles ; elles seront convenablement protégées contre les chocs, contre la propagation des flammes et contre l'action des produits qui sont utilisés ou fabriqués dans les zones en cause.

En outre, les canalisations dont la détérioration peut avoir des conséquences sur la sécurité générale de l'établissement feront l'objet d'une protection particulière, définie par l'exploitant, contre les risques provenant de ces zones.

Dans les zones où les atmosphères explosions peuvent apparaître de façon permanente ou semi-permanente les installations électriques doivent être entièrement constituées de matériels utilisables dans les atmosphères explosives et doivent répondre aux dispositions du décret no 78-779 du 17 juillet 1978 et de ses textes d'application.

Dans les zones où les atmosphères explosives peuvent apparaître de manière épisodique avec une faible fréquence et une courte durée les installations électriques doivent a minima être constituées de matériels de bonne qualité industrielle qui, en service normal, n'engendrent ni arc, ni étincelle, ni surface chaude susceptible de provoquer une explosion.

3.5.2.4. Alimentation électrique

Les équipements et paramètres importants pour la sécurité doivent pouvoir être maintenus en service ou mis en position de sécurité en cas de défaillance de l'alimentation électrique principale.

Les réseaux électriques alimentant ces équipements importants pour la sécurité sont indépendants de sorte qu'un sinistre n'entraîne pas la destruction simultanée de l'ensemble des réseaux d'alimentation.

3.5.2.5. Protection contre l'électricité statique et les courants de circulation

Des dispositions constructives et d'exploitation sont prises pour prévenir l'apparition de charges électrostatiques et assurer leur évacuation en toute sécurité ainsi que protéger les installations des effets des courants de circulation.

3.5.2.6. Utilités

L'exploitant assure en permanence la fourniture ou la disponibilité des utilités qui alimentent les équipements importants concourant à la mise en sécurité ou à l'arrêt d'urgence des installations.

3.5.3. Exploitation des installations

3.5.3.1. Exploitation

3.5.3.1.1. Consignes d'exploitation

Doivent faire l'objet de consignes d'exploitation écrites :

- les opérations comportant des manipulations dangereuses,
- la conduite des installations dont le dysfonctionnement aurait des conséquences sur la sécurité publique et la santé des populations (phases de démarrage et d'arrêt, fonctionnement normal, entretien...)

Ces consignes prévoient notamment :

- les modes opératoires,
- la fréquence de contrôle des dispositifs de sécurité et de traitement des pollutions et des nuisances générées,
- les instructions de maintenance et de nettoyage,
- la protection des travailleurs,
- les conditions dans lesquelles la présence des produits dangereux dans l'atelier de fabrication est possible et les quantités maximales autorisées,

3.5.3.1.2. Produits

Les fûts, réservoirs et autres emballages portent en caractères très lisibles le nom des produits et s'il y a lieu les symboles de danger, conformément aux textes relatifs à l'étiquetage des substances et préparations chimiques dangereuses.

Les matières premières, produits intermédiaires et produits finis présentant un caractère inflammable, explosif, toxique ou corrosif sont limités en quantité dans les ateliers d'utilisation au minimum technique permettant leur fonctionnement normal.

3.5.3.2. Sécurité

Sans préjudice des dispositions du code du travail, des consignes précisant les modalités d'application des dispositions du présent arrêté sont établies, tenues à jour et affichées dans les lieux fréquentés par le personnel.

Ces consignes indiquent notamment :

- l'interdiction d'apporter du feu sous une forme quelconque dans les zones à risques associés,
- les procédures d'arrêt d'urgence et de mise en sécurité de l'installation (électricité, réseaux de fluides),
- les moyens d'extinction à utiliser en cas d'incendie,
- la procédure d'alerte avec les numéros de téléphone du responsable d'intervention de l'établissement, des services d'incendie et de secours, etc.

3.5.4. Travaux

Tous travaux d'extension, modification ou maintenance dans les installations ou à proximité des zones à risque inflammable, explosible et toxique sont réalisés sur la base d'un dossier préétabli définissant notamment leur nature, les risques présentés, les conditions de leur intégration au sein des installations ou unités en exploitation et les dispositions de surveillance à adopter.

Ces travaux font l'objet d'un permis de travail (ou permis de feu) délivré par une personne nommément autorisée.

3.5.5. Interdiction de feux

Il est interdit d'apporter du feu sous une forme quelconque dans les zones de dangers présentant des risques d'incendie ou d'explosion sauf pour les interventions ayant fait l'objet d'un permis de travail (ou permis de feu).

3.5.6. Habilitation – Formation du personnel

Outre l'aptitude au poste occupé, les différents opérateurs et intervenants sur le site, y compris le personnel intérimaire, reçoivent une formation sur les risques inhérents aux installations, la conduite à tenir en cas d'incident ou accident et, sur la mise en œuvre des moyens d'intervention. En outre, ce personnel reçoit une habilitation pour le poste qu'il occupe.

3.5.7. Moyens d'intervention en cas d'accident

3.5.7.1. Equipement

L'établissement est doté de moyens adaptés aux risques à défendre et répartis en fonction de la localisation de ceux-ci conformément à une analyse préalable qui apprécie le potentiel de danger de l'installation et précise les moyens nécessaires pour assurer la maîtrise des risques inventoriés.

Notamment en ce qui concerne le risque incendie, le site est pourvu d'extincteurs, de RIA ou de moyens d'extinction équivalents adaptés au risque et en nombre approprié. Ils sont judicieusement répartis dans l'installation.

Ces équipements sont maintenus en bon état, repérés et facilement accessibles.

L'exploitant doit pouvoir justifier, auprès de l'inspection des installations classées, de l'exécution de ces dispositions.

Les moyens à disposition seront conformes à ceux figurant à la demande d'autorisation.

3.5.7.2. Ressources en eau

Les besoins en eau en cas d'incendie devront être assurés au moyen d'hydrants conformes aux normes françaises en vigueur, susceptibles de fournir un débit de 7 000 l/mn sous une pression dynamique de 1 bar environ et placés à moins de 150 m par les voies praticables du point le plus éloigné à défendre.

Ces hydrants devront être implantés conformément à la NF S 62-200 de septembre 1990, être réceptionnés par l'installateur qui délivrera l'attestation de conformité. Une copie de cette attestation sera transmise au Service Départemental d'Incendie et de Secours, groupement prévention.

En ce qui concerne la défense extérieure contre l'incendie, le pétitionnaire devra faire effectuer un essai de débit simultané, afin d'apprécier la capacité du réseau à fournir, le débit requis en cas de sinistre de grande ampleur. En cas d'insuffisance, le complément à la ressource sera assuré par une réserve artificielle, en substitution de celle des Malteries Franco-Belges.

3.5.7.3. Organisation-consignes

Des consignes écrites sont établies pour la mise en œuvre des moyens d'intervention, d'évacuation du personnel et d'appel des secours extérieurs auxquels l'exploitant aura communiqué un exemplaire. Le personnel est entraîné à l'application de ces consignes.

TITRE 4 : DISPOSITIONS TECHNIQUES PARTICULIERES APPLICABLES A CERTAINES INSTALLATIONS

(CF. ANNEXE)

TITRE 5 : MODALITES D'APPLICATION

Le présente arrêté est applicable dès sa notification à l'exception des prescriptions suivantes :

Article	Objet	Echéance
3.1.6.1.	Convention avec Norbert DENTRESSANGLE	Délai de 1 mois à compter de la notification de l'arrêté
3.4.6.	Mesures des niveaux acoustiques	Délais de 6 mois à compter de la notification de l'arrêté puis tous les 3 ans

TITRE 6 : DOCUMENTS A TRANSMETTRE

Le présent titre récapitule les documents / ou les contrôles à effectuer que l'exploitant doit transmettre à l'inspection des installations classées ou au préfet.

ARTICLES	DOCUMENTS / A TRANSMETTRE	TRANSMISSION
ARTICLE 2.1. CONFORMITE AUX DOSSIERS ET MODIFICATIONS	Toute modification apportée aux installations	Avant réalisation, à la préfecture
ARTICLE 2.2. DECLARATION DES ACCIDENTS ET INCIDENTS	Déclaration des accidents et incidents	Sans délai
ARTICLE 2.6. CHANGEMENT D'EX-PLOITANT	Changement d'exploitant	Déclaration en préfecture dans le mois qui suit
ARTICLE 2.9. CESSATION DEFINITI-VE D'ACTIVITE	Cessation définitive d'activité	Dossier à déposer en préfecture
ARTICLE 2.9. CESSATION DEFINITI-VE D'ACTIVITE	Cessation définitive d'activité – TGAP	Cessation d'activité à envoyer aux douanes avec copie à l'inspection des installations classées

ARTICLES	DOCUMENTS / CONTRÔLES A TRANSMETTRE	TRANSMISSION
ARTICLE 3.1.6.3.3. ETAT RECAPITULATIF	Etat récapitulatif synthétique des analyses de rejets sur le réseau eaux usées	Dans le mois qui suit les résultats d'analyses correspondants au trimestre.
ARTICLE 3.4.6. CONTRÔLES DES NIVEAUX SONORES	Contrôles des niveaux sonores	Dans le mois qui suit la réalisation des mesures

TITRE 7 : DOCUMENTS A TENIR A DISPOSITION DE L'INSPECTION DES INSTALLATIONS CLASSEES

Articles	Documents / Contrôles à tenir à disposition de l'inspection des installations classées
Le présent arrêté d'autorisation ainsi que tous les arrêtés préfectoraux pris en application de la législation des installations classées (arrêtés complémentaires, mises en demeure,...)	
ARTICLE 2.1. CONFORMITE AUX DOS-SIERS ET MODIFICATIONS	Le dossier d'autorisation
3.1.1. GENERALITES ET CONSOMMATION	Le bilan annuel des utilisations d'eau
3.1.4. PLANS ET SCHEMAS DES RESEAUX	Les plans et schémas des réseaux
3.1.7.3. ETIQUETAGE – DONNEES DE SECURITE	Les fiches de données de sécurité des produits
3.3.4.2. ELIMINATION DES DECHETS	L'élimination des déchets : caractérisation et quantification de tous les déchets générés.
3.3.4.3. ENLEVEMENT DES DECHETS – REGISTRES RELATIFS A L'ELIMINATION DES DECHETS	Les renseignements relatifs à l'enlèvement des déchets
3.5.2.3. INSTALLATIONS ELECTRIQUES – MISE A LA TERRE	Les rapports de contrôles des installations électriques
3.5.3.1.1. CONSIGNES D'EXPLOITATION	Les consignes d'exploitation
3.5.3.2. CONSIGNES DE SECURITE	Les consignes de sécurité
3.5.7.3. CONSIGNES GENERALES D'INTERVENTION	Les consignes générales d'intervention

TITRE 8 : DISPOSITIONS GENERALES

ARTICLE 8.1 : HYGIENE ET SECURITE DES TRAVAILLEURS

L'exploitant devra se conformer strictement aux dispositions édictées par le livre II (titre III) (partie législative et réglementaire) du code du travail et aux textes pris pour son application dans l'intérêt de l'hygiène et la sécurité des travailleurs.

ARTICLE 8.2 : PERMIS DE CONSTRUIRE

La présente autorisation ne vaut pas permis de construire ou d'occupation du domaine public.

ARTICLE 8.3 : SANCTIONS ADMINISTRATIVES

Faute par le demandeur de se conformer aux conditions indiquées dans le présent arrêté et à celles qui lui seraient imposées par la suite, le Préfet de la région Centre, Préfet du Loiret pourra, après mise en demeure :

- soit faire procéder d'office, aux frais de l'exploitant à l'exécution des mesures prescrites,
- soit obliger l'exploitant à consigner entre les mains d'un comptable public une somme répondant du montant des travaux à réaliser, laquelle sera restituée à l'exploitant au fur et à mesure de l'exécution des travaux,
- soit suspendre par arrêté, après avis du Conseil Départemental d'Hygiène le fonctionnement de l'installation.

Ces sanctions administratives sont indépendantes des poursuites pénales qui peuvent être exercées.

ARTICLE 8.4 : DROITS DES TIERS

La dite autorisation est accordée sous réserve des droits des tiers, tous moyens et voies de droit étant expressément réservés à ces derniers pour les dommages qui pourrait leur causer l'établissement dont il s'agit.

ARTICLE 8.5 : SINISTRE

Si l'installation se trouve momentanément hors d'usage par suite d'un incendie, d'une explosion ou de tout autre accident résultant de l'exploitation, le Préfet de la région Centre, Préfet du Loiret pourra décider que la remise en service sera subordonnée, selon le cas à une nouvelle autorisation.

ARTICLE 8.6 : LE MAIRE DE PITHIVIERS EST CHARGE DE :

- joindre une copie de l'arrêté au dossier relatif à cette affaire qui sera classée dans les archives de sa commune.

Ces documents pourront être communiqué sur place à toute personne concernée par l'exploitation.

- afficher à la mairie pendant une durée minimum d'un mois un extrait du présent arrêté.

Ces différentes formalités accomplies, un procès-verbal attestant leur exécution sera immédiatement transmis, par le maire du préfet du Loiret, direction des collectivités locales et de l'environnement – 4^{ème} bureau.

ARTICLE 8.7 : AFFICHAGE

Un extrait du présent arrêté devra être affiché en permanence de façon visible, dans l'installation par les soins du bénéficiaire de l'autorisation.

ARTICLE 8.8 : PUBLICITE

Un avis sera inséré dans la presse locale, par les soins du préfet du Loiret, et aux frais de l'exploitant.

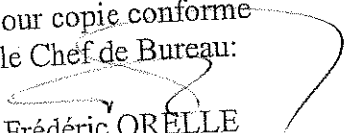
ARTICLE 8.9. : EXECUTION

Le Secrétaire Général de la Préfecture du Loiret, le Sous-Préfet de PITHIVIERS, le Maire de PITHIVIERS, l'Inspecteur des Installations Classées, le Directeur Départemental des Affaires Sanitaires et Sociales, et en général tous agents de la force publique sont chargés, chacun en ce qui le concerne de l'exécution du présent arrêté.

FAIT A ORLEANS, LE 21 SEP. 2005

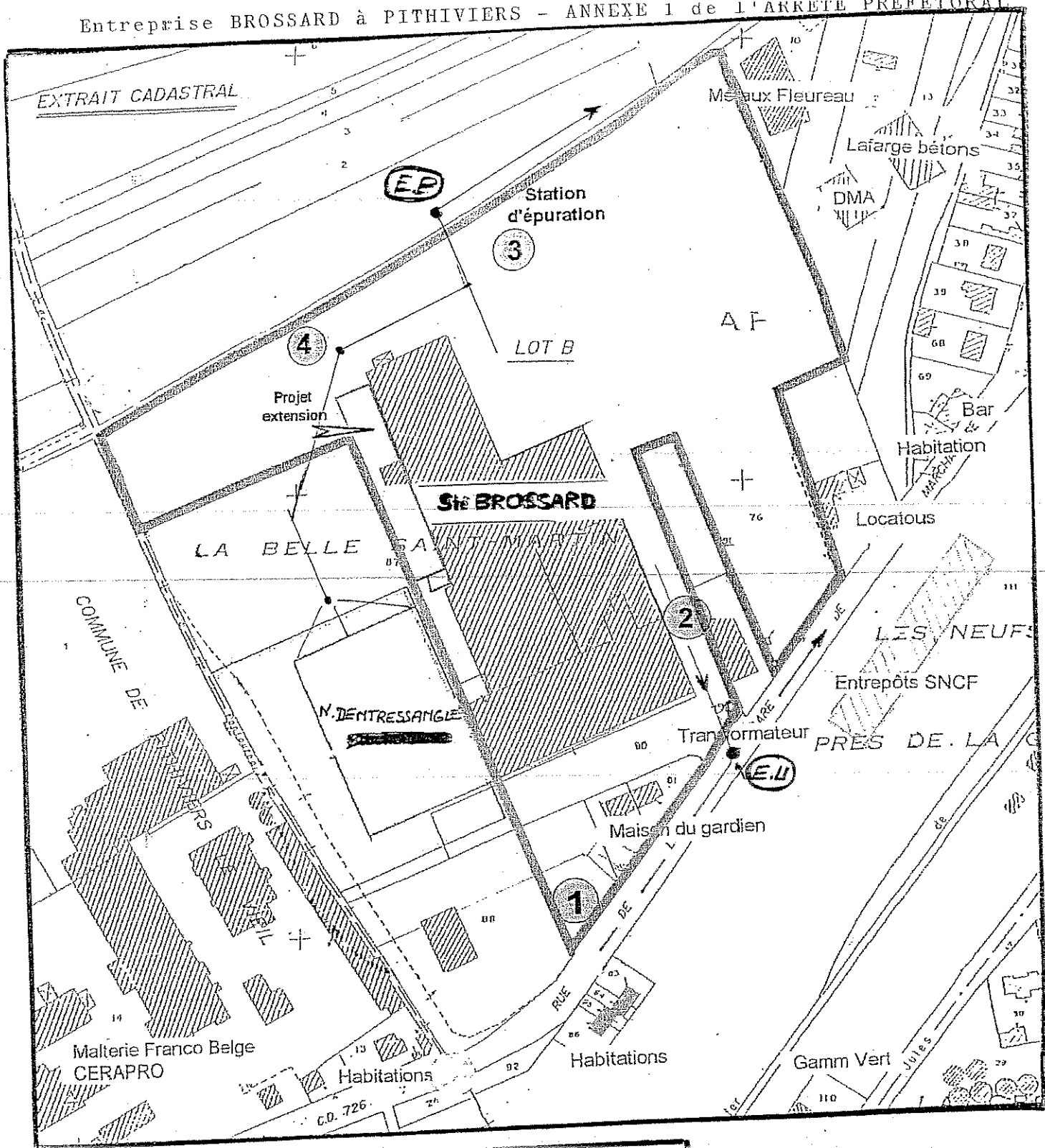
Le Préfet,
Pour le Préfet,
Le Secrétaire Général,


Michel BERGUE

Pour copie conforme
le Chef de Bureau:

Frédéric ORELLE

DIFFUSION :

- ☐ Original : dossier
- ☐ Intéressé : Société BROSSARD
- ☐ M. le Sous-Préfet de PITHIVIERS
- ☐ M. le Maire de PITHIVIERS
- ☐ M. le Maire de PITHIVIERS LE VIEIL
- ☐ M. l'Inspecteur des Installations Classées
Direction Régionale de l'Industrie, de la Recherche et de l'Environnement
Subdivision du Loiret - Avenue de la Pomme de Pin - Le Concyr
45590 SAINT CYR EN VAL
- ☐ M. le Directeur Régional de l'Industrie, de la Recherche et de l'Environnement
6 rue Charles de Coulomb - 45077 ORLEANS CEDEX 2
- ☐ M. le Directeur Départemental de l'Equipement du Loiret - SAURA
- ☐ M. le Directeur Départemental de l'Agriculture et de la Forêt
- ☐ M. le Directeur Départemental des Affaires Sanitaires et Sociales
- ☐ M. le Directeur des Services Départementaux d'Incendie et de Secours
- ☐ M. le Directeur Départemental du Travail et de l'Emploi
- ☐ M. le Directeur Régional des Affaires Culturelles
- ☐ Commissaire-Enquêteur : M Michel BADAIRE – 9 Chemin de Pithiviers – 45300 BONDAROY



SOCIETE BROSSARD

PITHIVIERS

ART.3.4.2: LOCALISATION DES POINTS DE MESURE DE NIVEAUX SONORES
 ART. 3.1.5: LOCALISATION DES POINTS DE REJETS DES E.P ET DES E.U

ECHELLE: 1/2000^e

ANNEXE

CHAPITRE 4.1. : DEPOT DE BOIS, PAPIER, CARTON

Si le bâtiment de stockage est situé à moins de 8 mètres de constructions occupées par des tiers, ses éléments de construction présenteront les caractéristiques de résistance et de réaction au feu suivantes :

- parois coupe-feu de degré 2 heures ;
- couverture MO ou plancher haut coupe-feu de degré 1 heure ;
- portes pare-flammes de degré une demi-heure.

S'il est contigu à une propriété appartenant à des tiers, il en sera séparé par des parois sans ouverture coupe-feu de degré 2 heures.

Ce local ne devra en aucun cas commander les dégagements de locaux habités ou occupés par des tiers ou par le personnel ;

Les issues de l'établissement seront maintenues libres de tout encombrement.

Les stocks de bois, papier et cartons seront disposés de manière à permettre la rapide mise en œuvre des moyens de secours contre l'incendie.

CHAPITRE 4.2. : INSTALLATION DE REFRIGERATION

4.2.1 Les locaux où fonctionnent les appareils contenant des gaz comprimés ou liquéfiés seront disposés de façon qu'en cas de fuite accidentelle des gaz, ceux-ci soient évacués au-dehors sans qu'il en résulte d'inconfort pour le voisinage.

La ventilation sera assurée, si nécessaire, par un dispositif mécanique de façon à éviter à l'intérieur des locaux toute stagnation de poches de gaz et de sorte qu'en aucun cas une fuite accidentelle ne puisse donner naissance à une atmosphère toxique ou explosive.

4.2.2. Les locaux seront munis de portes s'ouvrant vers l'extérieur en nombre suffisant pour permettre en cas d'accident l'évacuation rapide du personnel.

4.2.3. L'établissement sera muni de masques de secours efficaces en nombre suffisant, maintenus toujours en bon état et dans un endroit d'accès facile. Le personnel sera entraîné et familiarisé avec l'emploi et le port de ces masques.

4.2.4. Les installations frigorifiques et de climatisation qui mettent en œuvre certains fluides frigorigènes devront subir un contrôle d'étanchéité conformément aux dispositions du décret n° 98-560 du 30 juin 1998 modifiant le décret n° 92-1271 du 7 décembre 1992. (cf. article 3.2.3.3).

4.2.5. Les installations de réfrigération ne disposent pas de systèmes d'échanges thermiques constitués par des tours aéroréfrigérantes ou des installations utilisant l'injection d'eau dans un flux d'air.

CHAPITRE 4.3. : ATELIER DE CHARGE D'ACCUMULATEURS

4.3.1. Définitions :

« Batteries de traction ouvertes, dites non étanches » : accumulateurs servant au déplacement ou au levage d'engins électriques de manutention, dégageant des gaz (hydrogène et oxygène) lors de l'opération de recharge. L'électrolyte est sous forme liquide et ces batteries sont installées dans des coffres métalliques généralement étanches aux liquides.

« Batteries de traction à soupape, à recombinaison des gaz, dites étanches » : accumulateurs servant au déplacement ou au levage d'engins électriques de manutention, mais ne dégageant pas de gaz (hydrogène et oxygène) lors de l'opération de recharge. De plus, l'électrolyte (acide sulfurique) n'est pas sous forme libre (ex : acide gélifié) et ces batteries sont installées dans des coffres métalliques généralement étanches aux liquides.

« Batteries stationnaires ouvertes, dites non étanches » : accumulateurs servant à l'alimentation de secours (éclairage, informatique, télécommunications) dégageant des gaz (hydrogène et oxygène) lors de l'opération de recharge. Ces batteries sont fixes et généralement installées sur des étagères ou dans des armoires.

« Batteries stationnaires à soupape, à recombinaison de gaz, dites étanches » : accumulateurs servant à l'alimentation de secours (éclairage, informatique, télécommunications), mais ne dégageant pas de gaz (hydrogène et oxygène) lors de l'opération de recharge. Ces batteries sont fixes et généralement installées sur des étagères ou dans des armoires.

4.3.2. Implantation -aménagement

Le présent article s'applique au local où se situe l'installation de charge dès lors qu'il peut survenir dans celui-ci des points d'accumulation d'hydrogène.

4.3.2.1. Règles d'implantation

L'installation doit être implantée à une distance d'au moins 5 m des limites de propriété.

4.3.2.2. Comportement au feu des bâtiments

Les locaux abritant l'installation doivent présenter les caractéristiques de réaction et de résistance au feu minimales suivantes :

- murs coupe-feu de degré 2 heures
- couverture incombustible,
- portes intérieures coupe-feu de degré 1/2 heure et munies d'un ferme-porte ou d'un dispositif assurant leur fermeture automatique,

- porte donnant vers l'extérieur pare-flamme de degré 1/2 heure,
- pour les autres matériaux : classe M0 (incombustibles) .

Les locaux doivent être équipés en partie haute de dispositifs permettant l'évacuation des fumées et gaz de combustion dégagés en cas d'incendie (lanterneaux en toiture, ouvrants en façade ou tout autre dispositif équivalent). Les commandes d'ouverture manuelle sont placées à proximité des accès. Le système de désenfumage doit être adapté aux risques particuliers de l'installation

Accessibilité :

Le bâtiment où se situe l'installation doit être accessible pour permettre l'intervention des services d'incendie et de secours. Il est desservi, sur au moins une face, par une voie-engin ou par une voie-échelle si le plancher haut de cette installation est à une hauteur supérieure à 8 mètres par rapport à cette voie.

En cas de local fermé, une des façades est équipée d'ouvrant permettant le passage de sauveteurs équipés.

Ventilation :

Sans préjudice des dispositions du code du travail, les locaux doivent être convenablement ventilés pour éviter tout risque d'atmosphère explosible ou nocive. Le débouché à l'atmosphère de la ventilation doit être placé aussi loin que possible des habitations voisines. Le débit d'extraction est donné par les formules ci-après suivant les différents cas évoqués ci-dessus.

* Pour les batteries dites ouvertes et les ateliers de charge de batteries :

$$Q = 0,05 n I$$

* Pour les batteries dites à recombinaison :

$$Q = 0,0025 n I$$

où Q = débit minimal de ventilation, en m³/h
 n = nombre total d'éléments de batteries en charge simultanément
 I = courant d'électrolyse, en A

Installations électriques :

Les installations électriques doivent être réalisées conformément au décret n° 88-1056 du 14 novembre 1988 relatif à la réglementation du travail.

Mise à la terre des équipements :

Les équipements métalliques (réservoirs, cuves, canalisations) doivent être mis à la terre conformément aux règlements et aux normes applicables, compte tenu notamment de la nature explosive ou inflammable des produits.

Rétention des aires et locaux de travail :

Le sol des aires et des locaux de stockage ou de manipulation des produits dangereux pour l'homme ou susceptibles de créer une pollution de l'eau ou du sol doit être étanche, incombustible et équipé de façon à pouvoir recueillir ou traiter, les eaux de lavage et les produits répandus accidentellement ; pour cela un seuil surélevé par rapport au niveau du sol ou tout dispositif équivalent les sépare de l'extérieur ou d'autres aires ou locaux. Les produits recueillis sont de préférence récupérés et recyclés, en cas d'impossibilité, traités conformément aux dispositions du chapitre 3.3.

4.3.3. Exploitation – entretien

4.3.3.1. Surveillance de l'exploitation

L'exploitation doit se faire sous la surveillance, directe ou indirecte, d'une personne nommément désignée par l'exploitant et ayant une connaissance de la conduite de l'installation et des dangers et inconvénients des produits utilisés ou stockés dans l'installation.

4.3.3.2. Contrôle de l'accès

Les personnes étrangères à l'établissement ne doivent pas avoir un accès libre aux installations.

4.3.3.3. Propreté

Les locaux doivent être maintenus propres et régulièrement nettoyés notamment de manière à éviter les amas de matières dangereuses ou polluantes et de poussières. Le matériel de nettoyage doit être adapté aux risques présentés par les produits et poussières.

4.3.3.4. Vérification périodique des installations électriques

Toutes les installations électriques doivent être entretenues en bon état et doivent être contrôlées, après leur installation ou leur modification par une personne compétente. La périodicité, l'objet et l'étendue des vérifications des installations électriques ainsi que le contenu des rapports relatifs aux dites vérifications sont fixés par l'arrêté du 20 décembre 1988 relatif à la réglementation du travail.

4.3.4. Risques

4.3.4.1. Protection individuelle

Sans préjudice des dispositions du code du travail, des matériels de protection individuelle, adaptés aux risques présentés par l'installation et permettant l'intervention en cas de sinistre, doivent être conservés à proximité du dépôt et du lieu d'utilisation. Ces matériels doivent être entretenus en bon état et vérifiés périodiquement. Le personnel doit être formé à l'emploi de ces matériels.

4.3.4.2. Localisation des risques

L'exploitant recense, sous sa responsabilité et avec l'aide éventuelle d'organismes spécialisés, les parties de l'installation présentant un risque spécifique pouvant avoir des conséquences directes ou indirectes sur l'environnement, la sécurité publique ou le maintien en sécurité de l'installation électrique

Les parties d'installation présentant un risque spécifique tel qu'identifié ci-dessus, sont équipées de détecteurs d'hydrogène.

4.3.4.3. Matériel électrique de sécurité

Dans les parties de l'installation visées au point 4.3.4.2. et se référant aux atmosphères explosibles, les installations électriques doivent être réduites à ce qui est strictement nécessaire aux besoins de l'exploitation. Elles doivent être constituées de matériels utilisables dans les atmosphères explosives. Cependant, dans les parties de l'installation où les atmosphères explosives peuvent apparaître de manière épisodique avec une faible fréquence et une courte durée, les installations électriques peuvent être constituées de matériel électrique de bonne qualité industrielle qui, en service normal, n'engendrent ni arc ni étincelle, ni surface chaude susceptible de provoquer une explosion. Les canalisations ne doivent pas être une cause possible d'inflammation et doivent être convenablement protégées contre les chocs, contre la propagation des flammes et contre l'action des produits présents dans la partie de l'installation en cause.

4.3.4.4. Interdiction des feux

Dans les parties de l'installation, visées au point 4.3.4.2., présentant des risques d'incendie ou d'explosion, il est interdit d'apporter du feu sous une forme quelconque, sauf pour la réalisation de travaux ayant fait l'objet d'un "permis de feu". Cette interdiction doit être affichée en caractères apparents.

4.3.4.5. "Permis de travail" et/ou "permis de feu" dans les parties de l'installation visées au point 4.3.4.2.

Dans les parties de l'installation visées au point 4.3.4.2., tous les travaux de réparation ou d'aménagement conduisant à une augmentation des risques (emploi d'une flamme ou d'une source chaude, purge des circuits...) ne peuvent être effectués qu'après délivrance d'un "permis de travail" et éventuellement d'un "permis de feu" et en respectant les règles d'une consigne particulière.

Le "permis de travail" et éventuellement le "permis de feu" et la consigne particulière doivent être établis et visés par l'exploitant ou par la personne qu'il aura nommément désignée. Lorsque les travaux sont effectués par une entreprise extérieure, le "permis de travail" et éventuellement le "permis de feu" et la consigne particulière relative à la sécurité de l'installation, doivent être cosignés par l'exploitant et l'entreprise extérieure ou les personnes qu'ils auront nommément désignées.

Après la fin des travaux et avant la reprise de l'activité, une vérification des installations doit être effectuée par l'exploitant ou son représentant.

4.3.4.6. Consignes de sécurité

Sans préjudice des dispositions du code du travail, des consignes précisant les modalités d'application des dispositions du présent arrêté doivent être établies, tenues à jour et affichées dans les lieux fréquentés par le personnel. Ces consignes doivent notamment indiquer :

- l'interdiction d'apporter du feu sous une forme quelconque, dans les parties de l'installation visées au point 4.3.4.2.
- l'obligation du "permis de travail" pour les parties de l'installation visées au point 4.3.4.2.
- les procédures d'arrêt d'urgence et de mise en sécurité de l'installation (électricité, réseaux de fluides).
- les moyens d'extinction à utiliser en cas d'incendie,
- la procédure d'alerte avec les numéros de téléphone du responsable d'intervention de l'établissement, des services d'incendie et de secours, etc.

4.3.4.7. Consignes d'exploitation

Les opérations comportant des manipulations dangereuses et la conduite des installations (démarrage et arrêt, fonctionnement normal, entretien...) doivent faire l'objet de consignes d'exploitation écrites. Ces consignes prévoient notamment :

- les modes opératoires,
- la fréquence de contrôle des dispositifs de sécurité et de traitement des pollutions et nuisances générées,
- les instructions de maintenance et de nettoyage.
- le maintien de la quantité de matières nécessaire au fonctionnement de l'installation.

4.3.4.8. Seuil de concentration limite en hydrogène

Pour les parties de l'installation équipées de détecteur d'hydrogène, le seuil de la concentration limite en hydrogène admis dans le local sera pris à 25% de la L.I.E. (limite inférieure d'explosivité), soit 1% d'hydrogène dans l'air. Le dépassement de ce seuil devra interrompre automatiquement l'opération de charge et déclencher une alarme.

Pour les parties de l'installation identifiées au point 4.3.4.2. non-équipées de détecteur d'hydrogène, l'interruption des systèmes d'extraction d'air (hors interruption prévue en fonctionnement normal de l'installation) devra interrompre automatiquement, également, l'opération de charge et déclencher une alarme.

CHAPITRE 4.4 : TRANSFORMATION DE POLYMERES (THERMOFORMAGE)

4.4.1. – IMPLANTATION - AMENAGEMENT

4.4.1.1. Règles d'implantation

L'installation doit être implantée à une distance d'au moins 15 mètres des limites de propriété. Cette distance peut être ramenée à 10 mètres si l'installation respecte au moins l'une des conditions suivantes :

- elle est équipée d'un système d'extinction automatique d'incendie de type sprinklage ;
- elle est séparée des limites de propriété par un mur coupe-feu de degré 2 heures, dépassant, le cas échéant, d'au moins 1 mètre en toiture et de 0,5 mètre latéralement et dont les portes sont coupe-feu de degré 1 heure, munies d'un ferme-porte ou d'un dispositif assurant leur fermeture automatique.

Dans le cas d'une modification d'une installation existante donnant lieu à une nouvelle déclaration (article 31 du décret du 21 septembre 1977), la distance précitée peut être inférieure à 10 mètres sous réserve que l'installation respecte les deux conditions mentionnées ci-dessus simultanément.

4.4.1.2. Intégration dans le paysage

L'exploitant prend les dispositions nécessaires pour satisfaire à l'esthétique du site. L'ensemble du site doit être maintenu en bon état de propreté (peinture, plantations, engazonnement).

4.4.1.3. Interdiction d'habitations au-dessus des installations

L'installation ne doit pas être surmontée de locaux occupés par des tiers ou habités.

4.4.1.4. Comportement au feu des bâtiments

Les locaux abritant l'installation de transformation doivent présenter les caractéristiques de réaction et de résistance au feu minimales suivantes :

- ossature (ossature verticale et charpente de toiture) stable au feu de degré ½ heure si la hauteur sous pied de ferme n'excède pas 8 mètres et de degré 1 heure si la hauteur sous pied de ferme excède 8 mètres ou s'il existe un plancher haut ou une mezzanine ;
- plancher haut ou mezzanine coupe-feu de degré 1 heure ;

- murs extérieurs et portes pare-flamme de degré ½ heure, les portes étant munies d'un ferme-porte ou d'un dispositif assurant leur fermeture automatique ;
- couverture sèche constituée exclusivement en matériaux M0 ou couverture constituée d'un support de couverture en matériaux M0, et d'une isolation et d'une étanchéité en matériaux classés M2 non gouttants, à l'exception de la surface dédiée à l'éclairage zénithal et aux dispositifs permettant l'évacuation des fumées et gaz de combustion ;
- soit par une distance d'au moins 10 mètres entre les locaux si ceux-ci sont distincts ;
- soit par un mur coupe-feu de degré 2 heures, dépassant d'au moins 1 mètre en toiture et de 0,5 mètre latéralement, dans les autres cas. Les portes sont coupe-feu de degré 1 heure et munies d'un ferme-porte ou d'un dispositif assurant leur fermeture automatique.

Le mur précité peut être un mur séparatif ordinaire dans le cas d'une modification d'une installation existante donnant lieu à une nouvelle déclaration (article 31 du décret du 21 septembre 1977).

La surface dédiée à l'éclairage zénithal n'excède pas 10 % de la surface géométrique de la couverture. Les matériaux utilisés pour l'éclairage zénithal doivent être tels qu'ils ne produisent pas de gouttes enflammées au sens de l'arrêté du 30 juin 1983 modifié portant classification des matériaux de construction et d'aménagement selon leur réaction au feu et définition des méthodes d'essais.

Les locaux doivent être équipés en partie haute d'exutoires de fumée, gaz de combustion et chaleur dégagés en cas d'incendie (lanterneaux en toiture, ouvrants en façade ou tout autre dispositif équivalent). Ces dispositifs doivent être à commande automatique et manuelle et leur surface ne doit pas être inférieure à 2 % de la surface géométrique de la couverture. D'autre part, ces dispositifs sont isolés sur une distance d'un mètre du reste de la structure par une surface réalisée en matériaux M0. Les commandes d'ouverture manuelle sont placées à proximité des accès. Le système de désenfumage doit être adapté aux risques particuliers de l'installation.

La couverture ne comporte pas d'exutoires, d'ouvertures ou d'éléments constitutifs de l'éclairage zénithal sur une largeur de 4 mètres de part et d'autre à l'aplomb de tous les murs coupe-feu séparatifs.

Dans le cas d'une installation équipée d'un système d'extinction automatique d'incendie de type sprinklage, toutes dispositions doivent être prises pour que l'ouverture automatique ou manuelle des exutoires de fumée et de chaleur n'intervienne que postérieurement à l'opération d'extinction.

4.4.1.5. Accessibilité

L'installation doit être accessible pour permettre l'intervention des services d'incendie et de secours. Elle est desservie, sur au moins le demi-périmètre, par une voie-engin d'au moins 4 mètres de largeur et 3,5 mètres de hauteur libre ou par une voie-échelle si le plancher haut de cette installation est à une hauteur supérieure à 8 mètres par rapport à cette voie.

En cas de local fermé, une des façades est équipée d'ouvrants permettant le passage de sauveteurs équipés.

4.4.1.6. Ventilation

Sans préjudice des dispositions du code du travail, les locaux doivent être convenablement ventilés pour éviter tout risque d'atmosphère explosible. Le débouché à l'atmosphère de la ventilation doit être placé aussi loin que possible des habitations voisines.

4.4.1.7. Installations électriques

Les installations électriques doivent être réalisées conformément au décret n° 88-1056 du 14 novembre 1988 relatif à la réglementation du travail.

4.4.1.8. Mise à la terre des équipements

Les équipements métalliques (réservoirs, cuves, canalisations, etc...) doivent être mis à la terre conformément aux règlements et aux normes applicables, compte-tenu notamment de la nature explosive ou inflammable des produits.

4.4.1.9. Rétention des aires et locaux de travail

Le sol des aires et des locaux de stockage ou de manipulation des produits dangereux pour l'homme ou susceptibles de créer une pollution de l'eau ou du sol doit être étanche, incombustible et équipé de façon à pouvoir recueillir les eaux de lavage et les produits répandus accidentellement ; pour cela un seuil surélevé par rapport au niveau du sol ou tout dispositif équivalent le sépare de l'extérieur ou d'autres aires ou locaux.

D'autre part, des mesures sont prises afin de prévenir toute pollution des sols des égouts ou des cours d'eau, en cas d'écoulement de matières dangereuses du fait de leur entraînement par des eaux d'extinction d'incendie.

Les produits recueillis sont de préférence récupérés et recyclés ou en cas d'impossibilité traités comme des déchets.

4.4.1.10. Eclairage artificiel et chauffage des locaux

Dans le cas d'un éclairage artificiel, seul l'éclairage électrique est autorisé. Les appareils d'éclairage fixes sont éloignés des produits stockés afin d'éviter leur échauffement.

Des méthodes indirectes et sûres telles que le chauffage à eau chaude, à la vapeur ou à air chaud dont la source se situera en dehors des aires de transformation doivent être utilisées. L'utilisation de convecteurs électriques, de poêles, de réchauds ou d'appareils de chauffage à flamme nues est à proscrire. Dans le cas d'un chauffage par air chaud pulsé produit par un générateur thermique, toutes les gaines d'air chaud sont entièrement réalisées en matériaux incombustibles. Le chauffage électrique par résistance non protégée est autorisé dans les locaux administratifs ou sociaux séparés des aires de transformation.

4.4.2. – EXPLOITATION – ENTRETIEN

4.4.2.1. Surveillance de l'exploitation

L'exploitation doit se faire sous la surveillance, directe ou indirecte, d'une personne nommément désignée par l'exploitant et ayant une connaissance de la conduite de l'installation et des dangers et inconvénients des produits utilisés ou stockés dans l'installation.

4.4.2.2. Contrôle de l'accès

Les personnes étrangères à l'établissement ne doivent pas avoir un accès libre aux installations. De plus, en l'absence de personnel d'exploitation, cet accès est interdit aux personnes non autorisées (clôture, fermeture à clé, etc...).

4.4.2.3. Connaissance des produits - Etiquetage

L'exploitant doit avoir à sa disposition des documents lui permettant de connaître la nature et les risques des produits dangereux présents dans l'installation, en particulier les fiches de données de sécurité prévues par l'article R 231-53 du code du travail.

Les fûts, réservoirs et autres emballages doivent porter en caractère très lisibles le nom des produits ou éventuellement leur code et, s'il y a lieu, les symboles de danger conformément à l'arrêté ministériel du 20 avril 1994 modifié relatif à la déclaration, la classification, l'emballage et l'étiquetage des substances et préparations chimiques dangereuses.

4.4.2.4. Propreté

Les locaux doivent être maintenus propres et régulièrement nettoyés notamment de manière à éviter les amas de matières dangereuses ou polluantes et de poussières. Le matériel de nettoyage doit être adapté aux risques présentés par les produits et poussières.

4.4.2.5. Registre entrée-sortie

L'exploitant doit tenir à jour un état indiquant la nature et la quantité des produits dangereux détenus, auquel est annexé un plan général des stockages. Cet état est tenu à la disposition de l'inspection des installations classées et des services d'incendie et de secours.

La présence dans les ateliers de matières dangereuses ou combustibles est limitée aux nécessités de l'exploitation.

4.4.2.6. Vérification périodique des installations électriques

Toutes les installations électriques doivent être entretenues en bon état et doivent être contrôlées, après leur installation ou leur modification par une personne compétente. La périodicité, l'objet et l'étendue des vérifications sont fixés par l'arrêté du 20 novembre 1988 relatif à la réglementation du travail.

4.4.3– RISQUES

4.4.3.1. Protection individuelle

Sans préjudice des dispositions du Code du travail, des matériels de protection individuelle, adaptés aux risques présentés par l'installation et permettant l'intervention en cas de sinistre, doivent être conservés à proximité du dépôt et du lieu d'utilisation. Ces matériels doivent être entretenus en bon état et vérifiés périodiquement. Le personnel doit être formé à l'emploi de ces matériels.

4.4.3.2. Moyens de secours contre l'incendie

L'installation doit être dotée de moyens de secours contre l'incendie appropriés aux risques et conformes aux normes en vigueur, notamment :

- d'un ou de plusieurs appareils d'incendie (bouches, poteaux...) publics ou privés dont un implanté à 200 mètres au plus du risque, ou des points d'eau, bassins, citernes, etc... d'une capacité en rapport avec le risque à défendre ;
- d'extincteurs répartis à l'intérieur des locaux, sur les aires extérieures et les lieux présentant des risques spécifiques, à proximité des dégagements, bien visibles et facilement accessibles.

Les agents d'extinction doivent être appropriés aux risques à combattre et compatibles avec les produits stockés :

- d'un moyen permettant d'alerter les services d'incendie et de secours ;
- de plans des locaux facilitant l'intervention des services d'incendie et de secours ;
- d'un système interne d'alerte incendie ;
- de robinets d'incendie armés ;
- d'un système de détection automatique de fumées avec report d'alarme exploitable rapidement.

L'installation peut également comporter un système d'extinction automatique d'incendie de type sprinklage.

Ces matériels doivent être maintenus en bon état et vérifiés au moins une fois par an.

Les robinets d'incendie armés (RIA) sont répartis dans le local abritant l'installation en fonction de ses dimensions et sont situés à proximité des issues ; ils sont disposés de telle sorte qu'un foyer puisse être attaqué simultanément par deux lances en directions opposées. Ils sont protégés contre le gel.

Le personnel doit être formé à la mise en œuvre de l'ensemble des moyens de secours contre l'incendie.

4.4.3.3. Localisation des risques

L'exploitant recense, sous sa responsabilité, les parties de l'installation qui, en raison des caractéristiques qualitatives et quantitatives des matières mises en œuvre, stockées, utilisées ou produites, sont susceptibles d'être à l'origine d'un sinistre pouvant avoir des conséquences directes ou indirectes sur l'environnement, la sécurité publique ou le maintien en sécurité de l'installation.

L'exploitant détermine pour chacune de ces parties de l'installation la nature du risque (incendie, atmosphères explosives ou émanations toxiques). Ce risque est signalé.

4.4.3.4. Matériel électrique de sécurité

Dans les parties de l'installation visées au point 4.4.3.3. "atmosphères explosives", les installations électriques doivent être réduites à ce qui est strictement nécessaire aux besoins de l'exploitation. Elles doivent être entièrement constituées de matériels utilisables dans les atmosphères explosives. Cependant, dans les parties de l'installation où les atmosphères explosives peuvent apparaître de manière épisodique avec une faible fréquence et une courte durée, les installations électriques peuvent être constituées de matériel électrique de bonne qualité industrielle qui, en service normal, n'engendrent ni arc ni étincelle, ni surface chaude susceptible de provoquer une explosion. Les canalisations ne doivent pas être une cause possible d'inflammation et doivent être convenablement protégées contre les chocs, contre la propagation des flammes et contre l'action des produits présents dans la partie de l'installation en cause.

Les installations sont efficacement protégées contre les risques liés aux effets de l'électricité statique et des courants parasites.

4.4.3.5. Interdiction des feux

Dans les parties de l'installation, visées au point 4.4.3.3. , présentant des risques d'incendie ou d'explosion, il est interdit d'apporter du feu sous une forme quelconque, sauf pour la réalisation de travaux ayant fait l'objet d'un "permis de feu". Cette interdiction doit être affichée en caractères apparents.

4.4.3.6. "Permis de travail" et/ou "permis de feu" dans les parties de l'installation visées au point 4.5.3.3.

Dans les parties de l'installation visées au point 4.4.3.3. tous les travaux de réparation ou d'aménagement conduisant à une augmentation des risques (emploi d'une flamme ou d'une source chaude, purge des circuits...) ne peuvent être effectués qu'avec délivrance d'un "permis de travail" et éventuellement d'un "permis de feu" et en respectant les règles d'une consigne particulière.

Le "permis de travail" et éventuellement le "permis de feu" et la consigne particulière doivent être établis et visés par l'exploitant ou par la personne qu'il aura nommément désignée. Lorsque les travaux sont effectués par une entreprise extérieure, le "permis de travail" et éventuellement le "permis de feu" et la consigne particulière relative à la sécurité de l'installation, doivent être cosignés par l'exploitant et l'entreprise extérieure ou les personnes qu'ils auront nommément désignées.

Après la fin des travaux et avant la reprise de l'activité, une vérification des installations doit être effectuée par l'exploitant ou son représentant.

4.4.3.7. Consignes de sécurité

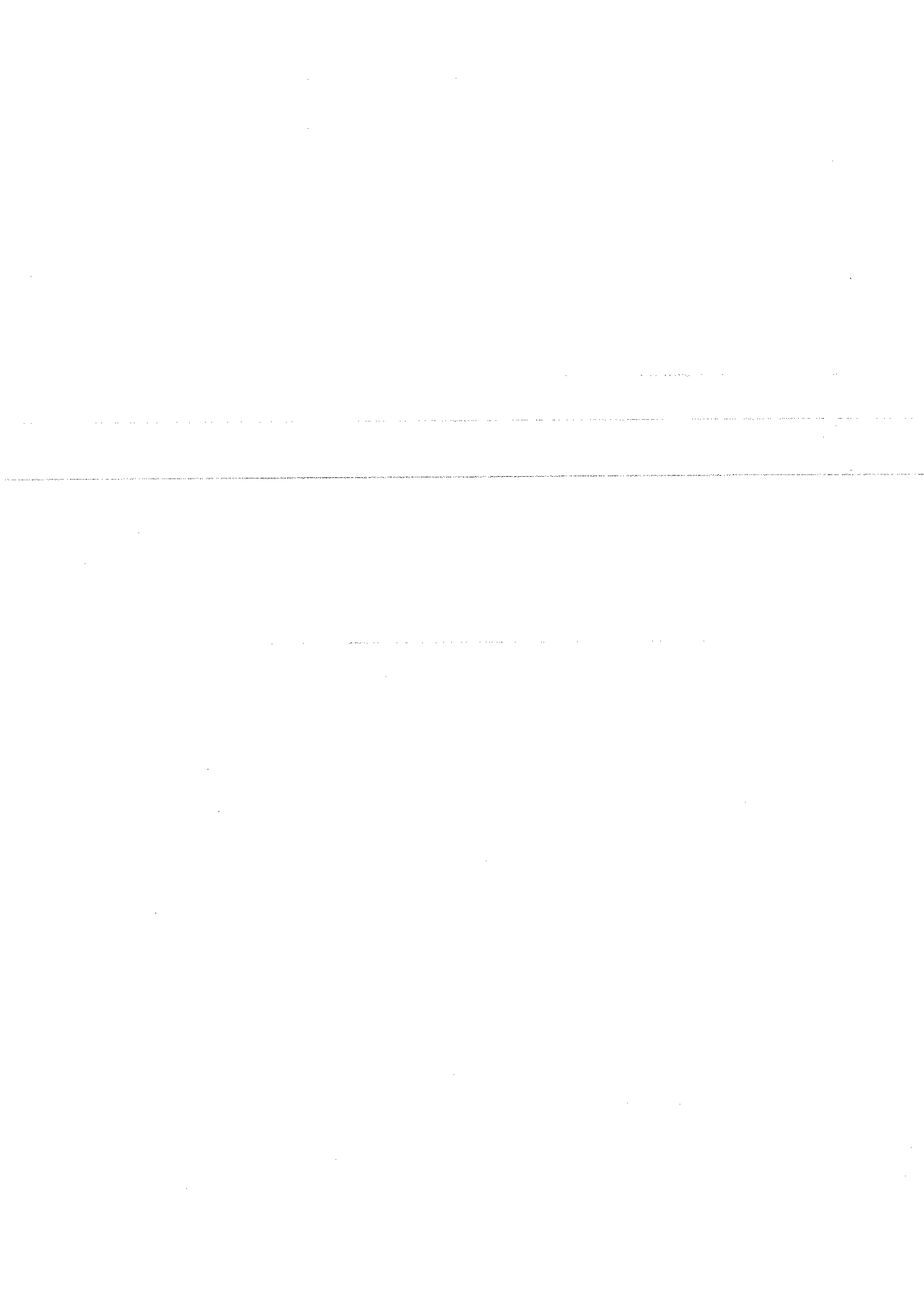
Sans préjudice des dispositions du code du travail, des consignes précisant les modalités d'application des dispositions du présent arrêté doivent être établies, tenues à jour et affichées dans les lieux fréquentés par le personnel. Ces consignes doivent notamment indiquer :

- l'interdiction d'apporter du feu sous une forme quelconque, notamment l'interdiction de fumer, dans les parties de l'installation visées au point 4.4.3.3. "incendie" et "atmosphères explosives" ;
- l'obligation du permis de travail pour les parties de l'installation visées au point 4.4.3.3. ;
- les procédures d'arrêt d'urgence et de mise en sécurité de l'installation (électricité, réseaux de fluides) ;
- les mesures à prendre en cas de fuite sur un récipient ou une canalisation contenant des substances dangereuses ;
- les moyens d'extinction à utiliser en cas d'incendie ;
- la procédure d'alerte avec les numéros de téléphone du responsable d'intervention de l'établissement, des services d'incendie et de secours, etc... ;

4.4.3.8. Consignes d'exploitation

Les opérations comportant des manipulations dangereuses et la conduite des installations (démarrage et arrêt, fonctionnement normal, entretien...) doivent faire l'objet de consignes d'exploitation écrites. Ces consignes prévoient notamment :

- les modes opératoires ;
- la fréquence de contrôle des dispositifs de sécurité et de traitement des pollutions et nuisances générées ;
- les instructions de maintenance et de nettoyage ;
- le maintien dans l'atelier de fabrication de la quantité de matières nécessaires au fonctionnement de l'installation.



DIFFUSION :

- ☐ Original : dossier
- ☐ Intéressé : Société BROSSARD
- ☐ M. le Sous-Préfet de PITHIVIERS
- ☐ M. le Maire de PITHIVIERS
- ☐ M. le Maire de PITHIVIERS LE VIEIL
- ☐ M. l'Inspecteur des Installations Classées
Direction Régionale de l'Industrie, de la Recherche et de l'Environnement
Subdivision du Loiret - Avenue de la Pomme de Pin - Le Concyr
45590 SAINT CYR EN VAL
- ☒ M. le Directeur Régional de l'Industrie, de la Recherche et de l'Environnement
6 rue Charles de Coulomb - 45077 ORLEANS CEDEX 2
- ☐ M. le Directeur Départemental de l'Equipement du Loiret - SAURA
- ☐ M. le Directeur Départemental de l'Agriculture et de la Forêt
- ☐ M. le Directeur Départemental des Affaires Sanitaires et Sociales
- ☐ M. le Directeur des Services Départementaux d'Incendie et de Secours
- ☐ M. le Directeur Départemental du Travail et de l'Emploi
- ☐ M. le Directeur Régional des Affaires Culturelles
- ☐ Commissaire-Enquêteur : M Michel BADAIRE – 9 Chemin de Pithiviers – 45300 BONDAROY

